

# 南投縣水災危險潛勢地區 保全計畫



南投縣政府  
中華民國 115 年 4 月

## 目錄

第一章、目的 .....	1
第二章、水災危險潛勢地區劃定 .....	3
第三章、水災危險潛勢地區應變暨疏散撤離措施 .....	4
第四章、附則 .....	14

## 圖目錄

圖 1-1、水災業務營運持續計畫循環圖 .....	2
圖 3-1、南投縣災害通報流程圖 .....	4
圖 3-2、防汛器材運用流程圖 .....	6
圖 3-3、移動式抽水機運用流程圖 .....	8
圖 3-4、水災疏散撤離流程圖 .....	10
圖 3-5、水災疏散撤離資訊傳遞流程圖 .....	11
圖 3-6、水情監測資訊系統示意圖 .....	13
圖 4-1、水災疏散避難圖相關資訊配置圖 .....	15
圖 4-2、指示牌製作樣式範例 .....	16

## 表目錄

表 2-1、南投縣水災危險潛勢地區保全計畫表 .....	3
表 3-1、南投縣移動式抽水機預佈表 .....	7

## 附錄

附錄 1、南投縣淹水潛勢圖 .....	附 1
附錄 2、南投縣易淹水及近 3 年重大淹水地區表 .....	附 2
附錄 3、高積（淹）水潛勢區防汛熱點位置表 .....	附 3
附錄 4、南投縣防汛器材資源表 .....	附 4

附錄 5、各類申請與報表

附錄 5-1、災害通報單..... 附 5

附錄 5-2、災情查報處置表..... 附 6

附錄 5-3、災情管制表..... 附 7

附錄 5-4、水利署移動式抽水機支援申請表..... 附 8

附錄 6、各類聯絡表

附錄 6-1、南投縣災情人員與防汛搶險隊員編組表..... 附 9

附錄 6-2、河川分署移動式抽水機聯絡表..... 附 25

附錄 6-3、水災緊急通報資料表..... 附 26

附錄 6-4、抽水站位置及管理聯絡人表..... 附 27

附錄 7、全縣各鄉鎮市水災疏散避難圖..... 附 28

附錄 8、南投縣轄內水災避難據點位置表..... 附 41

附錄 9、鄉（鎮、市）「水災危險潛勢地區保全計畫」參考範本格式.. 附 43

附錄 10、南投縣水災災害疏散撤離權責分工表..... 附 44

附錄 11、南投縣水災應變參考水位站位置及警戒水位表..... 附 45

附錄 12、各類作業要點

附錄 12-1、經濟部移動式抽水機運用及維護管理作業要點..... 附 47

附錄 12-2、經濟部淹水災害通報作業要點..... 附 52

附錄 12-3、各級政府災時對疏散撤離之作業分工事項表..... 附 55

附錄 13、南投縣水災防災業務連續性計畫..... 附 56

## 第一章、目的

各直轄市、縣(市)政府依「災害防救法」第 20 條第 1 項規定，原已訂有地區災害防救業務計畫，包括減災、整備、應變及復建等防救災等各階段計畫重點工作。為進行水患防治工作，除加速推動流域整體治理外，並加強推動流域綜合治理計畫之避洪減災非工程措施，落實全民自主防災行動，持續推動及輔導水患自主防災社區、健全水情及災情資訊網絡，以及擴增移動式抽水機能量，提升防救災能量，並掌握南投縣轄管區域易受水害及水災危險潛勢地區，就其保全對象及警戒範圍擬訂各項應變暨疏散撤離措施，俾於颱風豪雨應變期間及時啟動相關應變及疏散撤離作業，以有效減少災損及保障保全對象生命財產安全。

當發生大規模積水災害時，除民間會受災害衝擊，政府部門同樣可能會受到災害影響導致運作機能停止，若受影響之業務涉及災害防救之應變工作，將導致公部門第一時間無法獲得相關資訊及提供災害防救能量。目前國際間已逐步納入「業務持續性計畫」(Business Continuity Plan, BCP)概念，結合預防和復原控制之措施及程序，將災害和管理缺失造成的營運中斷情形降低到可接受的程度，為使水災保全計畫能符合 BCP 精神，藉由災害應變四階段(減災、整備、應變及復原)盤點各階段重點工作及運作情形(參圖 1-1)，持續透過滾動檢討使本計畫更臻完善。



圖 1-1、水災業務營運持續計畫循環圖

## 第二章、水災危險潛勢地區之劃定

依據南投縣市 24 小時暴雨 500 毫米淹水潛勢圖，繪製轄區淹水深度 50 公分(含)以上淹水潛勢圖(附錄 1)，同時參考近 3 年轄區重大淹水地區調查表(附錄 2)等資料，就轄區淹水嚴重地區、村落人口聚集處、重要保護標的或歷(近)年颱風豪雨有實際執行水災疏散撤離之區域等原則，據以劃定水災危險潛勢地區。

依據劃定之水災危險潛勢地區，並就該地區內之保全對象及其相對應之避難處所及疏散撤離緊急通報人(村里長)等資料，製作成「水災危險潛勢地區保全計畫表」(表 2-1)，俾快速應用於疏散撤離作業。

表 2-1、南投縣水災危險潛勢熱點保全計畫表

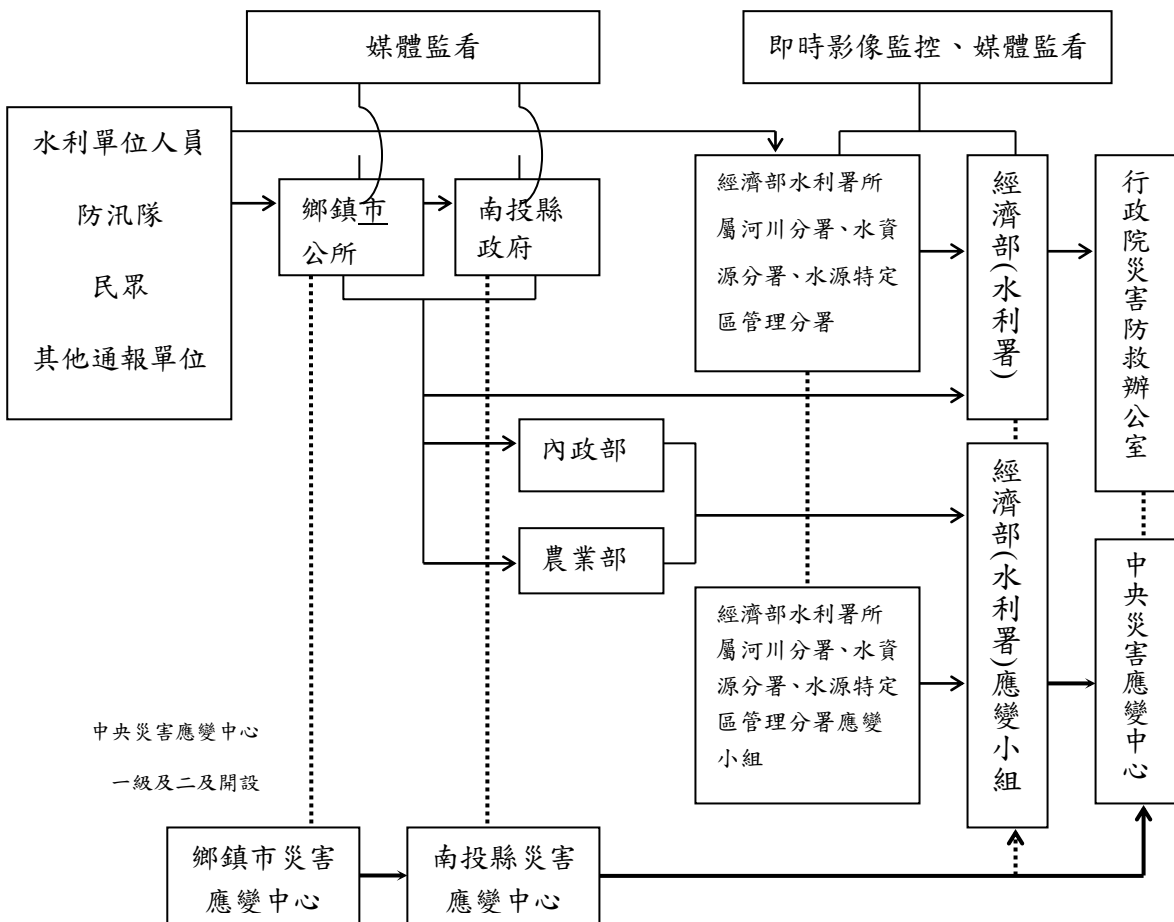
【備註：僅供防救災應用，並注意個人資料保護】

水災危險潛勢地區 (鄉鎮市區-村里)	保全 戶數	保全 人數	避難 處所	避難所地址	避難所聯 絡人	聯絡 電話	村里長 (撤離通報)	聯絡 電話
南投市福興里	50	150	三玄宮	南投市吉利路 126 號	主任委員	049-225 6727	范文蘭 里長	
南投市軍功里	70	210	軍功里 辦公處	南投市軍功路 140 巷 76 號	吳安妮	049-2237 088	吳安妮 里長	
南投市營南里	60	190	營南里 集會所	南投市營盤路 113 號	蔡育民	049-2329 087	蔡育民 里長	
南投市平和里	80	250	平和國 小活動 中心	南投市平和里育樂路 62 號	張文馨 校長	049-2222 028	林招伯 里長	

### 第三章、水災危險潛勢地區應變暨疏散撤離措施

#### 一、災情通報流程

依內政部「執行災情查報通報措施」及經濟部「經濟部淹水災情通報作業要點」，擬訂災情通報流程圖(圖 3-1)，以進行災情蒐集、通報、查證與追蹤災情處置(附錄 4-1、4-2、4-3)。另於汛期前完成災情巡察、通報、查證人員及防汛搶險隊編組(附錄 5-1)。



- 註一：屬市區排水(含下水道)淹水災害者，通報內政部；屬農田灌溉排水及野溪淹水災害者，通報農業部；屬河川、區域排水淹水災害者，通報經濟部；前述災情應同時副知經濟部。
- 註二：縣市政府(災害應變中心)知悉災情，應立即指派或通知權責機關指派災情查證人員查證。查證人員或防汛隊隊員查證結果，應立即通報指派機關。經查災情有誤時，權責機關應予澄清。
- 註三：縣市政府(災害應變中心)應持續追蹤災情處置情形，通報行政院災害防救委員會或陳報中央災害應變中心。俟災情排除或不影響交通與重要生活機能後，解除列管。

圖 3-1、南投縣災情通報流程圖

## 二、防汛器材運用流程

### (一)、掌握防汛器材資訊

掌握轄區本縣各局處及鄉(鎮、市)公所、第三河川分署及相關單位之防汛器材資源，製作南投縣防汛器材資源表(附錄 3)，俾利有效調度或申請支援；並依防汛器材運用流程圖(圖 3-2)或視水情現況辦理防汛器材整備及防汛搶險事宜。

(二)、防汛器材運用流程：

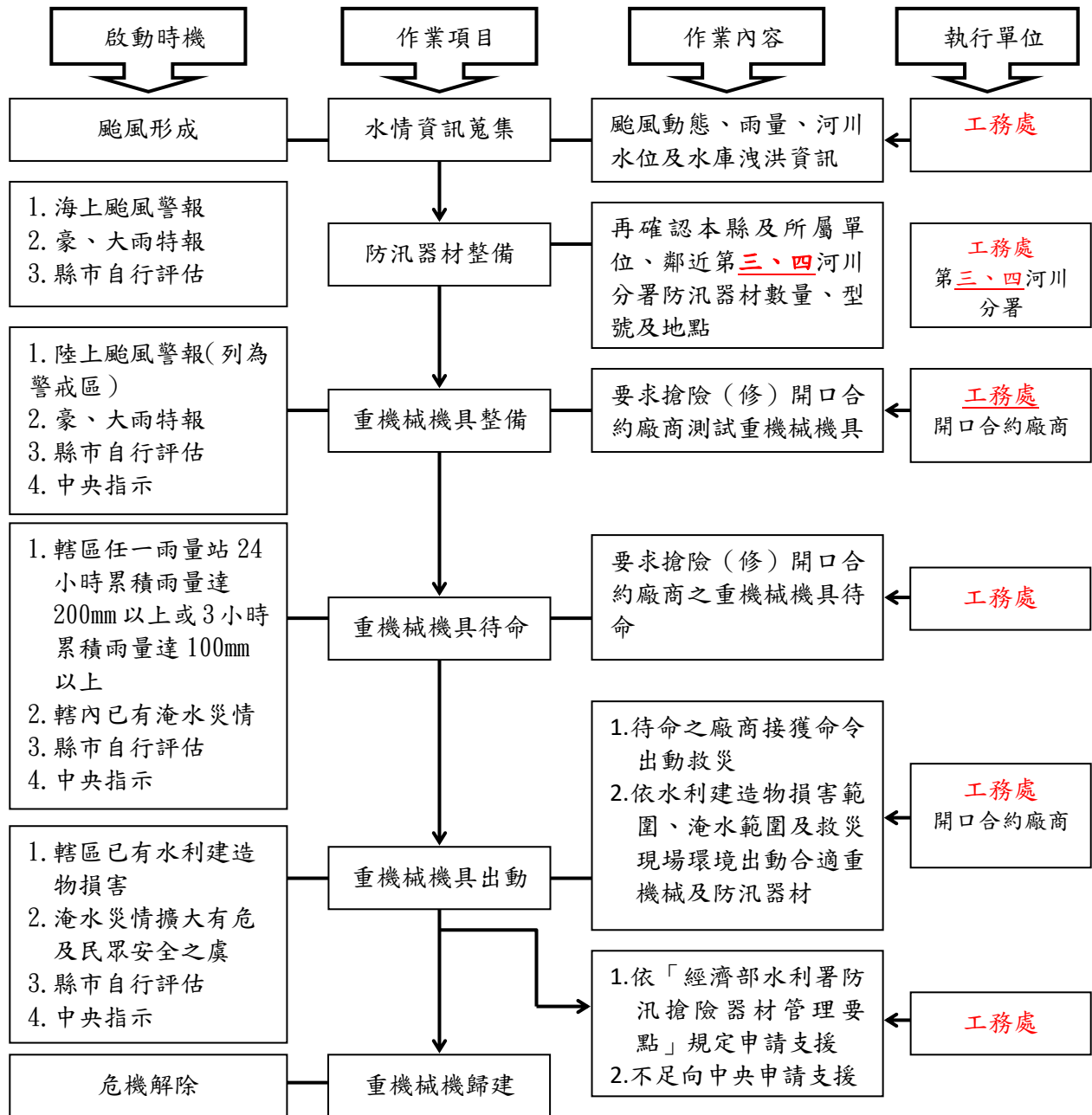


圖 3-2、防汛器材運用流程圖

### 三、移動式抽水機運用流程

#### (一)、移動式抽水機預佈及調度

依「水災危險潛勢地區保全計畫表」所列水災危險潛勢地區，將南投縣與鄉(鎮、市)公所實際控管運用之大、中、小型移動式抽水機進行預佈(表 3-1)及依實際水情作彈性調度，並擬定移動式抽水機運用流程圖(圖 3-3)，俾於災時有效執行抽排除淹(積)水。

掌握臨近第三、第四河川分署實際控管運用之大型移動式抽水機資訊，以製作河川分署移動式抽水機聯絡表(附錄 5-2)，有支援需求時並依移動式抽水機運用流程圖申請支援(附錄 4-4)。

表 3-1、南投縣移動式抽水機預佈表

【備註：僅供防救災應用，並注意個人資料保護】

保全地區	抽水機編號	管理單位	保管人	抽水機預佈地點
南投市營南里	南投縣-01	南投市公所 代管	技士 劉家瑋	南投市營南里寶南宮
南投市福興里	南投縣-02	南投市公所 代管	技士 劉家瑋	南投市福興里天龍府
南投市軍功里	南投縣-03	南投市公所 代管	技士 劉家瑋	南投市軍功里大眾駕訓班
南投市軍功里	南投市-01	南投市公所	技士 劉家瑋	南投市軍功里大眾駕訓班
南投市軍功里	南投市-02	南投市公所	技士 劉家瑋	南投市小溪橋
機動調度	南投市-03	南投市公所	技士 劉家瑋	機動調度

(二)、移動式抽水機運用作業流程

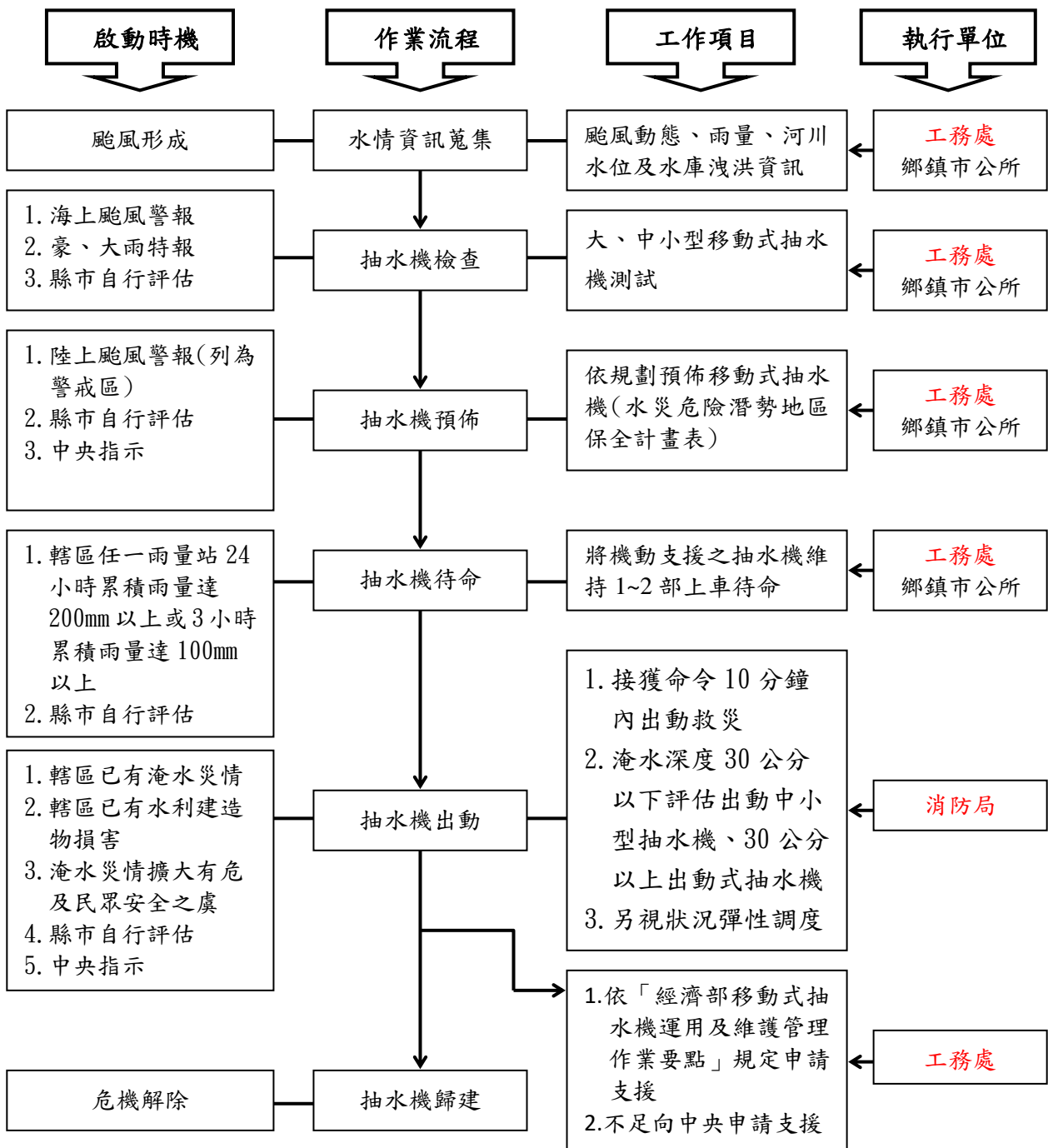


圖 3-3、移動式抽水機運用流程圖

### (三)、移動式抽水機能量檢討

南投縣評估目前自有及水利署調用至縣市之大型移動式抽水機，經檢討是足以因應近年縣市淹水災區救災抽排水之所需，並具防災應變機動及擬定完整維護保養計畫。

## 四、疏散撤離作業流程

### (一)、疏散撤離作業流程

依水災危險潛勢地區保全計畫表之水災危險潛勢地區、保全戶(人)數及疏散避難場所條件，繪製全縣各鄉(鎮、市)水災危險潛勢地區疏散避難圖(附錄 6)，並依經濟部函頒之「水災危險潛勢地區疏散撤離標準作業程序」擬訂疏散撤離作業流程(圖 3-4)及資訊傳遞流程(圖 3-5)，俾於水災時有效執行疏散撤離危險地區民眾，減少傷亡。

### (二)、保全對象及疏散撤離定義

保全對象係單指水災危險潛勢地區內居民，特別是需支援護送之弱勢族群(如長期病患、獨居老人、行動不便、身心障礙等)或居住地下室者均應確實掌握，必要時應優先協助疏散撤離。

疏散撤離係指居民自住處平面疏散撤離至指定安全避難所、親友家，或垂直疏散至自家或同樓層 2 樓以上之安全處所。

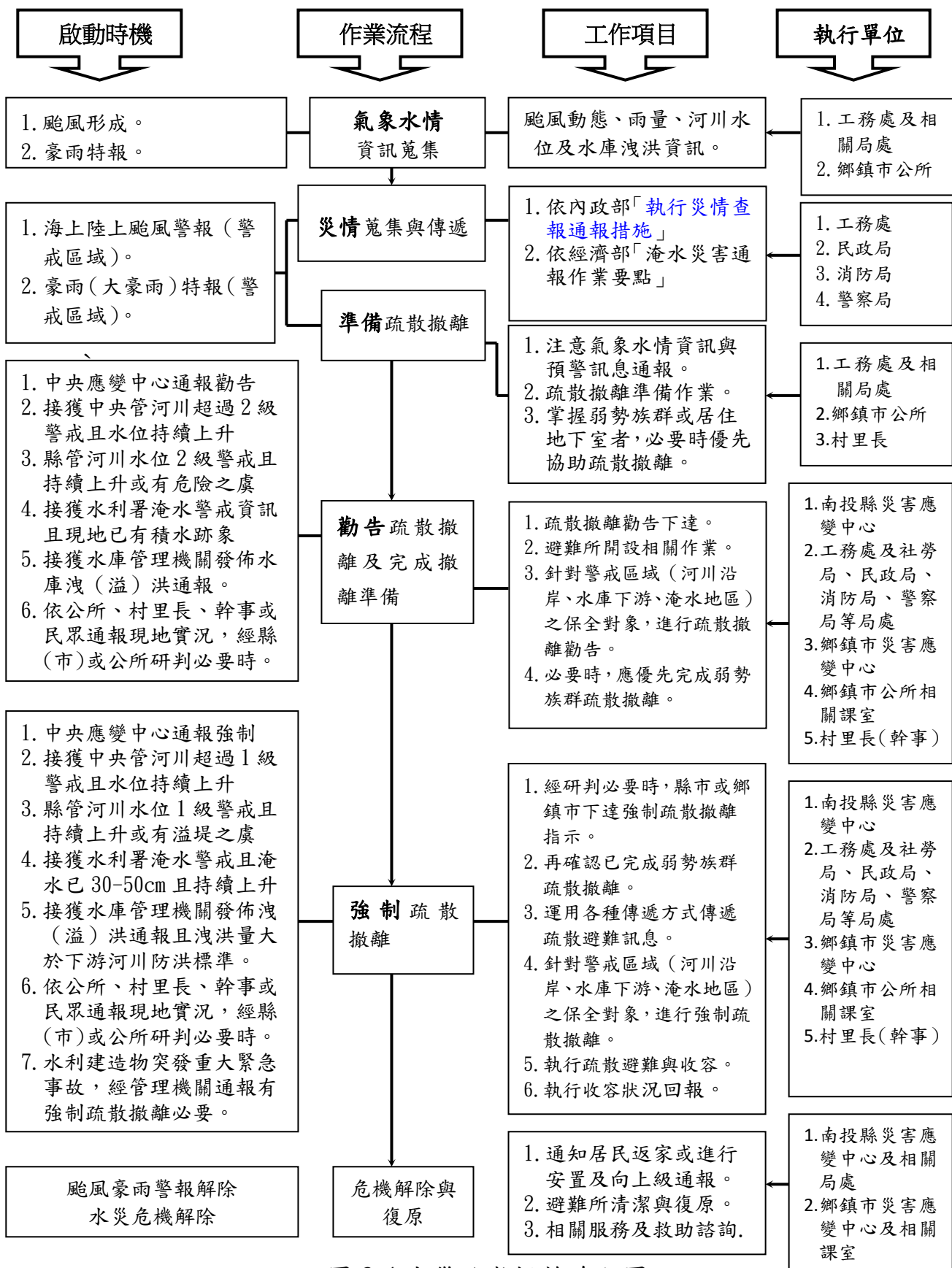


圖 3-4 水災疏散撤離流程圖

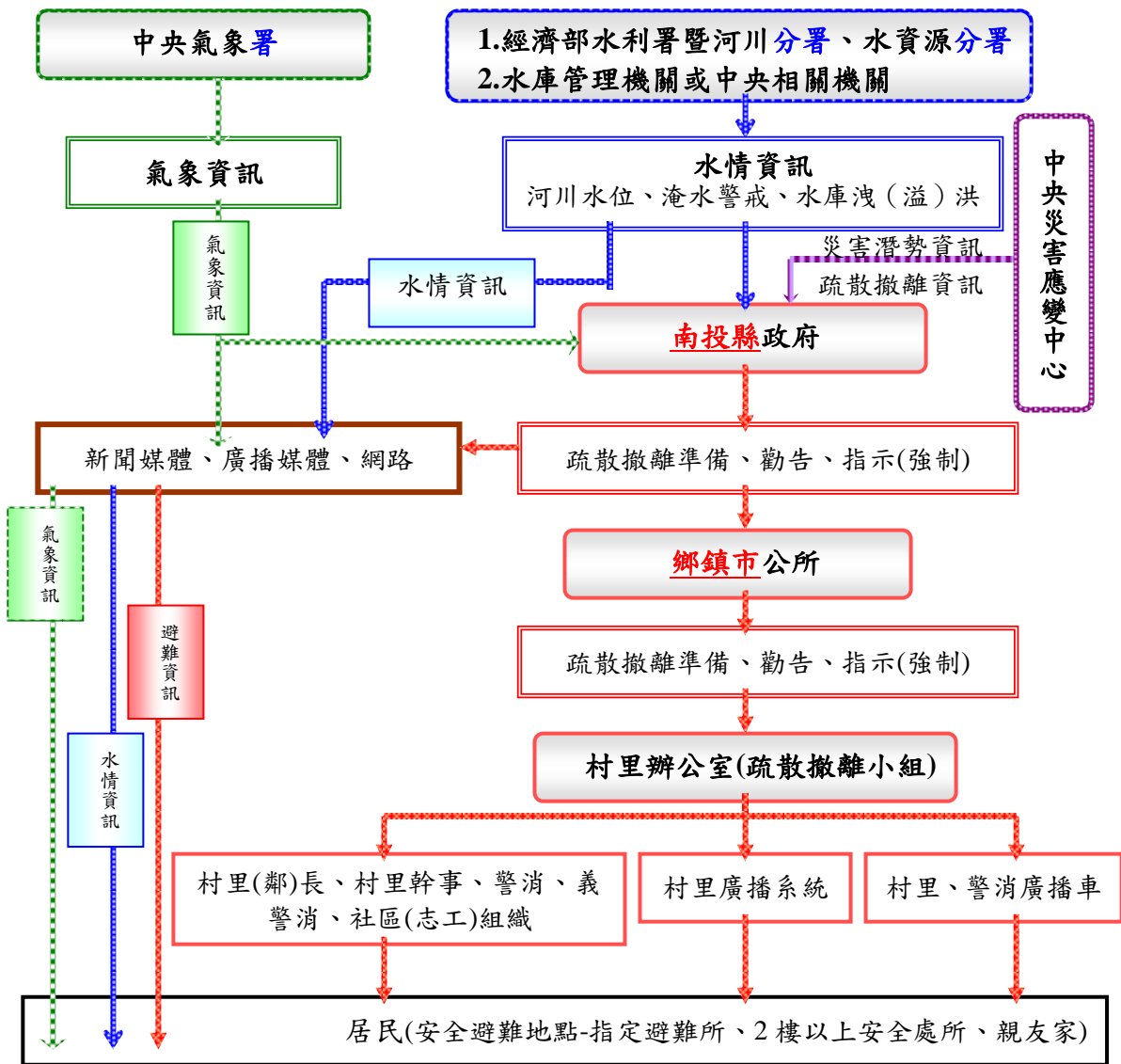


圖 3-5 水災疏散撤離資訊傳遞流程圖

### (三)、疏散撤離權責分工

本府災害應變中心下達疏散撤離指示後，由警察局、消防局、衛生局、民政處、社會及勞動局、工務處等相關局處依權責分工(附錄 9)協助鄉(鎮、市)災害應變中心辦理疏散撤離相關工作，儘速完成水災危險地區內民眾之撤離與後續工作。

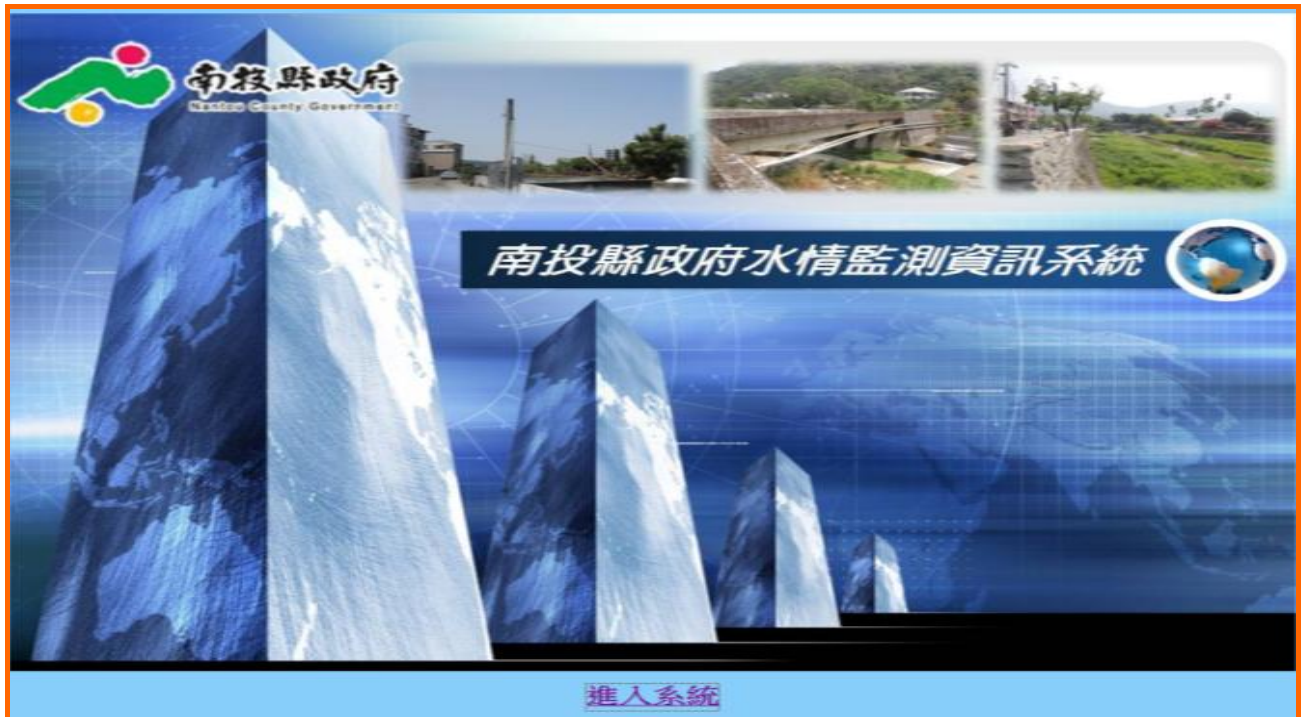
### 五、落實全民自主防災行動，持續推動水患自主防災社區

本府為落實全民自主防災行動，持續編列經費辦理既有水患自主防災社區防災教育訓練及演練，協助社區持續維運並於汛期間發揮自主防災功能，進而達到「先自助後公助」之目標。

本府為結合及增進民力運用，後續擬新成立水患自主防災社區，輔導社區推動自主防災相關工作。

### 六、健全水情及災情資訊網絡

本府建置水情災情監測與監控設施，強化水災應變功能及健全洪水與淹水預警系統(水位雨量站、水位站及 CCTV 站)功能，掌握水情災情最新資訊，並提供縣(市)內防救災單位、社區及民眾作為防救災之用。



<input type="button" value="不更新"/> <input type="button" value="計畫"/> <input type="button" value="區域"/> <input checked="" type="radio" value="全部 (20)"/> <input type="radio" value="二級警戒 (0)"/> <input type="radio" value="一級警戒 (0)"/>		
<b>名間鄉名間萬丹橋</b> 一級警戒水位 4m 現況水位(cm) <10 二級警戒水位 3.5m 小時累積雨量(mm) 0	<b>名間鄉名間東湖二號橋</b> 一級警戒水位 1.5m 現況水位(cm) <15 二級警戒水位 1m 小時累積雨量(mm) 0	<b>南投市南投萬靈橋</b> 一級警戒水位 4m 現況水位(cm) 44.1 二級警戒水位 3.5m 小時累積雨量(mm) 0
<b>南投市南投內轆排水上游</b> 一級警戒水位 2.7m 現況水位(cm) 20.9 二級警戒水位 2.05m 小時累積雨量(mm) 0	<b>南投市南投三塊厝排水下游</b> 一級警戒水位 3.2m 現況水位(cm) 0 二級警戒水位 2.7m 小時累積雨量(mm) 0	<b>埔里鎮埔里中正橋</b> 一級警戒水位 2.3m 現況水位(cm) <20 二級警戒水位 1.8m 小時累積雨量(mm) 0
<b>埔里鎮埔里慈恩橋</b> 一級警戒水位 1.5m 現況水位(cm) <20 二級警戒水位 1m 小時累積雨量(mm) 0	<b>埔里鎮埔里史港溪上游</b> 一級警戒水位 1.5m 現況水位(cm) <30 二級警戒水位 1m 小時累積雨量(mm) 0	<b>埔里鎮埔里史港溪下游</b> 一級警戒水位 2.8m 現況水位(cm) 14.3 二級警戒水位 2m 小時累積雨量(mm) 0
<b>草屯鎮草屯碧月橋</b> 一級警戒水位 1.8m 現況水位(cm) <20 二級警戒水位 1.3m 小時累積雨量(mm) 0	<b>草屯鎮草屯坂橋</b> 一級警戒水位 1.7m 現況水位(cm) 21.2 二級警戒水位 1.2m 小時累積雨量(mm) 0	<b>集集鎮集集永明橋</b> 一級警戒水位 2.8m 現況水位(cm) 10.6 二級警戒水位 2.3m 小時累積雨量(mm) 0
<b>集集鎮集集橋</b> 一級警戒水位 2m 現況水位(cm) <10 二級警戒水位 1.5m 小時累積雨量(mm) 0	<b>埔里鎮埔里鎮公所</b> 一級警戒水位 0m 現況水位(cm) - 二級警戒水位 0m 小時累積雨量(mm) 0	<b>魚池鄉魚池鄉公所</b> 一級警戒水位 0m 現況水位(cm) - 二級警戒水位 0m 小時累積雨量(mm) 0
<b>國姓鄉國姓龜坑二號橋</b>	<b>南投市南投市大碑排水</b>	<b>南投市南投南龍一號橋</b>

圖 3-6 水情監測資訊系統示意圖

## 第四章、附則

### 一、教育宣導

本府及鄉(鎮、市)公所適時印製相關宣導資料及圖說，利用各種機會藉由防災教育宣導，教導民眾認識災害、建立正確風險及防災觀念，以提升全民防災意識及緊急應變能力。

### 二、疏散避難圖看板及疏散路線指示牌製作

本府及鄉(鎮、市)推動將水災疏散避難圖製作成大型看板(如圖 4-1，範例為附錄十)設置於村里內明顯處，另於村落人口聚集處或重要保護標的等沿疏散撤離路線設置指示牌(如圖 4-2)，以達平時宣導、災時引導功能。

### 三、演練與計畫更新備查

本府及鄉(鎮、市、區)公所針對本計畫平時加以演練(每年汛期前至少 1 次)，並於災時落實執行。

本府每年定期或不定期(重大水災後)更新水災危險潛勢地區保全計畫內容，以維持資料之正確性及有效性，並於每年汛期前提報經濟部備查。

### 四、督導鄉(鎮、市)公所擬訂計畫或更新及提報備查

本府每年督導鄉(鎮、市)公所擬訂或更新該轄「水災危險潛勢地區保全計畫」，計畫內容以簡明及實用為原則，並應隨時維持計畫資料之正確性及有效性，同時於每年汛期前提報本府備查，俾使鄉(鎮、市)公所落實水災疏散撤離之命令下達及通報應撤離之村里民眾等相關作業。鄉(鎮、市)「水災危險潛勢地區保全計畫」參考範本格式，如附錄 8。

### 五、其他(如有需補充說明可於本段落新增)

# 避難處所 Shelter



瑞田社區  
活動中心  
Ruitian  
Community Center

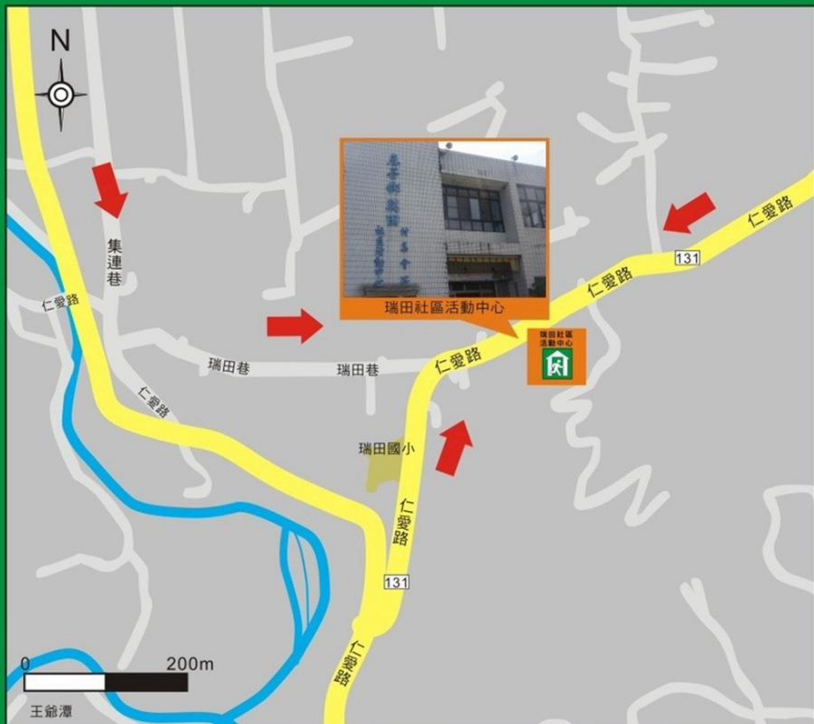
鹿谷鄉公所災害應變中心  
緊急連絡電話:049-2755720

**消防局**

鹿谷消防分隊:049-2752151

**警察局**

秀峰派出所:049-2671930



空間面積:90<sub>M</sub>

容納人數:125人

地址:仁愛路69-3號

南投縣政府

圖 4-1、水災疏散避難圖相關資訊配置圖

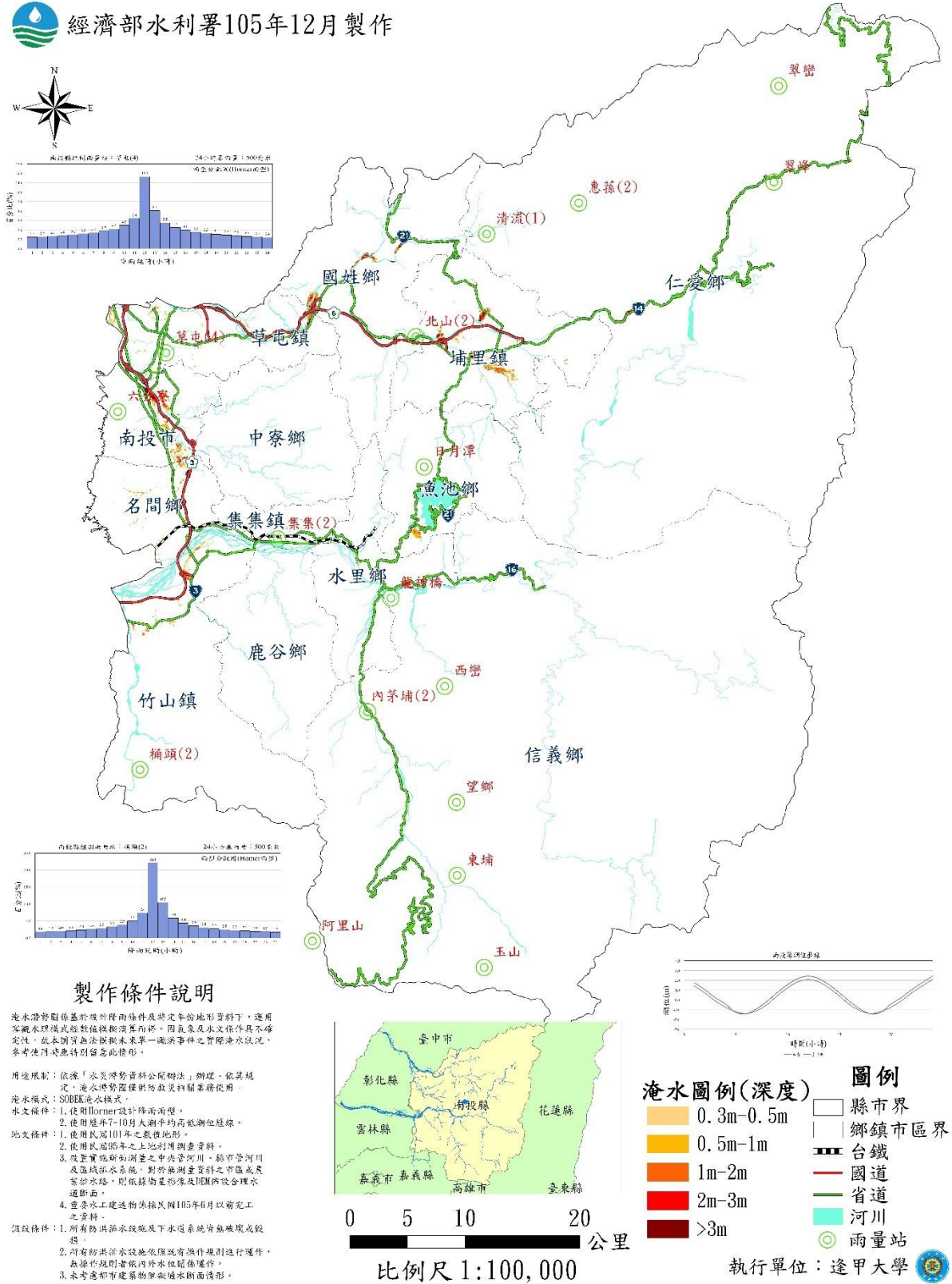


圖 4-2、指示牌製作樣式範例

# 附錄 1 南投縣淹水潛勢圖

## 南投縣24小時延時定量降水500毫米淹水潛勢圖

經濟部水利署105年12月製作



南投縣500毫米日降雨量之淹水潛勢圖

## 附錄 2 南投縣易淹水及近 3 年重大淹水地區表

編號	淹水位置		淹水原因	降雨事件別	緊急對策
	鄉(鎮、市)	村(里)/道路(路段)			
1	竹山鎮	竹山交流道及台三線交會處	因短延時強降雨造成台三線道路側溝無法容納，導致路面漫地流。	2023年7月23日 豪大雨 (131mm/3hr)	
2	南投市	大眾駕訓班停車場、軍功橋附近	因凱米颱風挾帶大雨造成貓羅溪水位暴漲，排水無法排進貓羅溪造成回淤淹水。	2024年7月25日 (446 mm /24hr)	緊急加派 12 英吋移 動式抽水 機支援
3	南投市	大眾駕訓班停車場、軍功橋附近	因丹娜斯颱風挾帶大雨造成貓羅溪水位暴漲，排水無法排進貓羅溪造成回淤淹水。	2025年7月9日 (251 mm /24hr)	緊急加派 12 英吋移 動式抽水 機支援
4	南投市	大眾駕訓班停車場、軍功橋附近	因西南氣流豪大雨造成貓羅溪水位暴漲，排水無法排進貓羅溪造成回淤淹水。	2025年7月30日 (330 mm /24hr)	緊急加派 12 英吋移 動式抽水 機支援

### 附錄 3 高積（淹）水潛勢區防汛熱點位置表

編號	致災地點		座標(TWD97)		致災原因	預定對策
	鄉(鎮、市、區)	村(里)/道路(路段)	X 座標	Y 座標		
1	南投市	南營路、中興路/營南里	120.69	23.94	1. 地勢低窪 (地層下陷區、易淹水地區)	預佈抽水機
2	南投市	軍功社區、小溪橋、中興路、東山路 443 巷以及 386 巷一帶/軍功里	120.69	23.92	1. 地勢低窪 (地層下陷區、易淹水地區)	預佈抽水機
3	南投市	軍功橋、振興巷及大眾駕訓班附近/振興里、軍功里	120.7	23.91	1. 地勢低窪 (地層下陷區、易淹水地區)	預佈抽水機

致災原因：1. 地勢低窪(地層下陷區、易淹水地區)。2. 強度不足(排水斷面不足、未施設排水渠道或雨水下水道、未施設抽水站)。3. 施工中案件。4. 其他

## 附錄 4 南投縣防汛器材資源表

鄉鎮市	村里	救援人力(含民間)	救援器材機具數量(含民間)	通訊設備
南投市	全部	救援隊 37 人	12 英吋抽水機 3 台	防救災警用專線電話
				行動電話
				市內電話
集集鎮	全部	搶險隊 11 人		行動電話
				市內電話
埔里鎮	全部	搶險隊 4 組		行動電話
				市內電話
信義鄉	全部	搶險隊 2 組		無線電
				行動電話
仁愛鄉	全部	搶險隊 2 組		無線電
				行動電話
全縣	全部	南投縣消防局	2.5 英吋抽水機 70 台	防救災警消用專線電話
全縣	全部		防汛鼎塊 786 塊	
全縣	全部		砂包 2600 只	
全縣	全部		太空袋 560 只	

# 附錄 5-1

# 災害通報單

## 颱風豪雨淹水災害通報單

傳受單位		通報時間	年 月 日 時 分		
<input type="checkbox"/> 經濟部部長 <input type="checkbox"/> 經濟部水利署署長 <input type="checkbox"/> 經濟部水利署水利防災組 <input type="checkbox"/> 內政部國土管理署 <input type="checkbox"/> 農業部農村發展及水土保持署 <input type="checkbox"/> 農業部農田水利署 <input type="checkbox"/> 交通部中央氣象署 <input type="checkbox"/> 災害防救科技中心		通報別	<input type="checkbox"/> 初報 <input type="checkbox"/> 續報 <input type="checkbox"/> 結報		
副知單位		通報單位	南投縣政府防災應變中心		
<input type="checkbox"/> 行政院災害防救委員會		電話	(049)2206252 (049)2227119	傳真	(049)2206273
發生時間	年 月 日 午 時 分				
災害地點					
發生原因					
災情狀況					
影響情形	淹水長度____公尺、寬度____公尺、深度____公分 <input type="checkbox"/> 人車尚可通行 <input type="checkbox"/> 人車無法通行 <input type="checkbox"/> 民宅積水				
應行處置措施	1. 查證災情並追蹤列管處置情形。 2. 抽水機調派情形。 3. 處置情形持續回報。				
備註	請定時將最新處置情形回報至災情狀況解除為止。				

# 附錄 5-2

# 災情查報處置表

颱風豪雨淹水災情查報處置表					
氣象基本資料	時間				
	地點				
	單位				
	累積降雨量 (事後補紀錄)				
查詢及回復對象	時間		查詢結果	<input type="checkbox"/> 無災情	
	單位			<input type="checkbox"/> 有災情(續填下面欄位)	
	姓名			列管案號: _____	
	電話				
淹水時間					
淹水地點					
淹水情形	長_____m、寬_____m、深_____cm				
影響層面	影響人車通行	<input type="checkbox"/> 有 <input type="checkbox"/> 無			
	住宅淹水	<input type="checkbox"/> 有 <input type="checkbox"/> 無			
處置情形	聯絡人姓名電話				
	協勤人員姓名電話				
	抽水機派遣情形	出動單位			
		帶隊人員姓名電話			
		規格			
		數量			
		出動時間			
		抵達時間			
開始抽水時間					
完成淹水抽除時間					



# 附錄 5-4

# 水利署移動式抽水機支援申請表

申請機關：

受理機關：經濟部

填報人（職稱/姓名/電話/傳真）：

水利署抽水機調度小組電話：02-37073113

核定人：

申請時間：

傳真：02-37073044、02-37073054

項次	支援鄉鎮	抽水區域 (含淹水深度、排放地點、抽水機數量、口徑)	報到地點	受理報到人員 (姓名、電話)	支援單位	所在地點	出發時間	預計抵達時間	帶隊官 (姓名、電話) 操作員 (姓名、電話)	機組編號	申請單位 簽收時間	組裝完成時間	撤離時間
										到達報到地點時間	到達抽水地點時間	開始抽水時間	
1.				姓名： 電話：					姓名： 電話： 姓名： 電話：				
2.				姓名： 電話：					姓名： 電話： 姓名： 電話：				

註：一、粗黑框內由審核機關填寫。二、同一支援鄉鎮請填寫一列。三、粗黑框右側由各支援單位填寫。

第 頁/共 頁

<b>擬辦</b> （經濟部抽水機調度小組）	<b>審核</b> （抽水機小組值班科長）	<b>核定</b> （值班組長）

備註：依作業須知規定，申請單位應負擔支援單位支援所需各項費用及運轉油料及人員餐飲費用。

# 附錄 6-1 南投縣淹水災情人員與防汛搶險隊員編組表

南投縣 114 年度淹水災情巡查、通報及查證人員與防汛搶險隊員編組表						
單位：		南投縣政府				
災情通報專線：		049-2222729				
類別	編組任務內容	姓名	職務	辦公室電話	行動電話	責任區域
災情查通報人員	災情查察人員	蕭西坤	科長	049-2222729		全縣
		許家維	技士	049-2222729		竹山鎮、埔里鎮
		陳勇全	技士	049-2222729		仁愛鄉、魚池鄉、草屯鎮
		陳明佑	技士	049-2222729		南投市、水里鄉、國姓鄉
		趙柏超	技士	049-2222729		中寮鄉、鹿谷鄉
		吳祈德	技佐	049-2222729		名間鄉、集集鎮、信義鄉
	災情通報人員	許家維	技士	049-2222729		chiawei@nantou.gov.tw
		陳勇全	技士	049-2222729		frank760111@nantou.gov.tw
		陳明佑	技士	049-2222729		jackchen0212@nantou.gov.tw
		趙柏超	技士	049-2222729		ab122705640@nantou.gov.tw
		吳祈德	技佐	049-2222729		kj14725@nantou.gov.tw
	災情查證人員	蕭西坤	科長	049-2222729		全縣
		許家維	技士	049-2222729		竹山鎮、埔里鎮
		陳勇全	技士	049-2222729		仁愛鄉、魚池鄉、草屯鎮
		陳明佑	技士	049-2222729		南投市、水里鄉、國姓鄉
		趙柏超	技士	049-2222729		中寮鄉、鹿谷鄉
		吳祈德	技佐	049-2222729		名間鄉、集集鎮、信義鄉

單位：南投縣草屯鎮公所

災情通報專線：(049)2338161-102

類別	編組任務內容	姓名	職務	辦公室電話	行動電話	責任區域	
災情查通報人員	災情查察人員 任務：巡察轄管範圍，主動察覺災情	洪羽珮	工務課技士	2338161-221		烏溪流域	
		張文馨	工務課技士	2338161-216		隘寮溪流域	
		蔡品瑢	工務課技士	2338161-212		溪州埤及貓羅溪流域	
	災情通報人員 任務：通報災情予權責機關	姓名	職務	辦公室電話	行動電話	電子信箱	
		許秋金	主任秘書	2338161-302		t130689@mail.tsaotun.gov.tw	
		徐國慶	民政課課長	2338161-101		ab1000228@gmail.com	
		洪盈潔	民政課課員	2338161-103		ki3768@mail.tsaotun.gov.tw	
	災情查證人員 任務：確認由民眾傳播及媒體傳播災情知正確性	姓名	職務	辦公室電話	行動電話	責任區域	
		楊智翔	工務課技佐	2338161-212		烏溪流域	
		林立文	工務課技士	2338161-215		隘寮溪流域	
林育賢		工務課技士	2338161-220		溪州埤及貓羅溪流域		
防汛搶險隊	緊急聯絡調度搶修 編組任務執行內容：緊急聯絡調度搶修廠商及防汛設備	姓名	職務	辦公室電話	行動電話	責任區域	
		游進鴻	清潔隊分隊長	049-2567907		烏溪流域	
		洪建民	農經課課長	2338161-121		隘寮溪流域	
		江建嘉	工務課課長	2338161-211		溪州埤及貓羅溪流域	

單位：南投縣埔里鎮公所

災情通報專線：(049) 2984040-130

類別	編組任務內容	姓名	職務	辦公室電話	行動電話	責任區域
災情查通報人員	災情查察人員	尚豫君	里幹事	2984040-171		一新里、清新里、南門里
		莊宏毅	里幹事	2984040-172		東門里、蜈蚣里
		柯宥仔	里幹事	2984040-173		史港里、大湍里、泰安里
		陳永銘	里幹事	2984040-174		珠格里、薰化里、水頭里
		沈鈺智	里幹事	2984040-175		枇杷里、溪南里、鐵山里(暫代)
		蔡惠如	里幹事	2984040-176		同聲里、牛眠里、房里里、愛蘭里(暫代)
		陳奕銓	里幹事	2984040-178		北門里、麒麟里、南村里、北梅里(暫代)
		吳旭慈	里幹事	2984040-179		大城里、籃城里
		劉貞國	里幹事	2984040-180		成功里、桃米里、西門里
		徐牧榮	里幹事	2984040-181		廣成里、向善里、北安里
	林照耀	里幹事	2984040-182		杷城里、合成里、福興里	
	災情通報人員	邱帥倫	主任秘書	2984040-201		全鎮
		胡玉姍	民政課長	2984040-160		全鎮
		黃木良	工務課長	2984040-130		全鎮
	災情查證人員	蔡勝華	技士	2984040-131		愛蘭、向善、麒麟、溪南
		秦郁雅	課員	2984040-132		房里、南門
		黃則憲	技士	2984040-133		薰化、福興、史港、清新
		黃俊宏	約僱人員	2984040-133		南村、一新里、全鎮路燈
		湯竣翔	課員	2984040-135		同聲、西門、大湍、蜈蚣
		吳秉叡	技士	2984040-137		東門、鐵山、合成、廣成
林嘉政		技士	2984040-137		泰安、北梅、桃米、成功	

		林正捷	技士	2984040-134		北安、北門、水頭、牛眠
		陳殷甄	技士	2984040-138		枇杷、杷城、籃城、大城
		池春玉	約用人員	2984040-139		珠格里
防汛搶險隊	緊急聯絡調度搶修	林正捷	技士	2984040-138		水頭里、麒麟里、珠格里、溪南里、枇杷里、杷城里、東門里
		黃則憲	技士	2984040-133		西門里、南門里、北門里、北安里、北梅里、泰安里、大湍里、蜈蚣里、牛眠里、史港里、福興里
		林嘉政	技士	2984040-137		同聲里、清新里、熏化里、大城里、籃城里、桃米里、成功里、南村里
		吳秉叡	技士	2984040-137		廣成、合成、南村、鐵山、愛蘭、麒麟、蜈蚣

單位：南投縣竹山鎮公所						
災情通報專線：049-2642175						
類別	編組任務內容	姓名	職務	辦公室電話	行動電話	責任區域
災情查通報人員	災情查察人員	李啓楨	技士	049-2642175		竹山鎮
		周柏仰	技士	049-2642175		竹山鎮
		許雨農	技佐	049-2642175		竹山鎮
		李建賢	約僱人員	049-2642175		竹山鎮
		張錫榮	約僱人員	049-2642175		竹山鎮
	災情通報人員	林達倫	課長	049-2642175		竹山鎮
		李啓楨	技士	049-2642175		竹山鎮
		周柏仰	技士	049-2642175		竹山鎮
		許雨農	技佐	049-2642175		竹山鎮
		李建賢	約僱人員	049-2642175		竹山鎮
		張錫榮	約僱人員	049-2642175		竹山鎮
	災情查證人員	林達倫	課長	049-2642175		竹山鎮
		李啓楨	技士	049-2642175		竹山鎮
		周柏仰	技士	049-2642175		竹山鎮
		許雨農	技佐	049-2642175		竹山鎮
		李建賢	約僱人員	049-2642175		竹山鎮
		張錫榮	約僱人員	049-2642175		竹山鎮
	防汛搶險隊	緊急聯絡調度搶修				

單位：南投縣集集鎮公所							
災情通報專線：049-2762034							
類別	編組任務內容	姓名	職務	辦公室電話	行動電話	責任區域	
災情查通報人員	災情查察人員	廖志宏	里幹事	049-2762034#138		集集里、田寮里、隘寮里、玉映里	
		陳靖淵	里幹事	049-2762034#129		廣明里、八張里、富山里	
		陳進到	里幹事	049-2762034#158		永昌里、和平里、吳厝里、林尾里	
	災情通報人員	許宗壹	集集里長	049-2764076			集集里
		郭建良	和平里長	049-2763799			和平里
		吳大芳	林尾里長	049-2761402			林尾里
		陳秀雪	田寮里長	049-2781789			田寮里
		游世文	隘寮里長	049-2781002			隘寮里
		林素玲	玉映里長	049-2763990			玉映里
		廖文鎬	吳厝里長				吳厝里
		鄧智全	八張里長	049-2762957			八張里
		陳樹連	永昌里長	049-2761181			永昌里
		廖貴福	廣明里長	049-2764218			廣明里
	李文賢	富山里長	049-2761117			富山里	
	災情查證人員	廖志宏	里幹事	049-2762034#138			集集里、田寮里、隘寮里、玉映里
陳靖淵		里幹事	049-2762034#129			廣明里、八張里、富山里	
陳進到		里幹事	049-2762034#158			永昌里、和平里、吳厝里、林尾里	
防汛搶險隊	緊急聯絡調度搶修	張隆杰	課長	049-2762034#150			
		曾子寧	課員	049-2762034#154		林尾里、和平里	
		陳映彤	技士	049-2762034#157		吳厝里、八張里、永昌里	
		唐沁嵐	工友	049-2762034#156		集集里、玉映里	
		陳振聰	約用人員	049-2762034#151		隘寮里、田寮里、富山里、廣明里	

單位：南投縣名間鄉公所

災情通報專線：049-273211

類別	編組任務內容	姓名	職務	辦公室電話	行動電話	責任區域	
災情人員	災情查察人員	林君澤	技士	轉 303		新厝、南雅、崁腳、松山、松柏	
		施浩文	技士	轉 311		田仔、濁水、仁和、大坑、埔中	
		連啓雄	技士	轉 308		廊下、中山、大庄、萬丹	
		陳志偉	約僱人員	轉 309		中正、三崙、赤水、竹圍、新光	
		陳甫民	約用人員	轉 301		新街、炭寮、新民、東湖	
	災情通報人員	蔡禮鍵	課長	轉 300		全鄉轄內	
		胡建齊	村幹事	轉 307		全鄉轄內	
		廖雪嫻	隊員	轉 306		全鄉轄內	
	災情查證人員	林君澤	技士	轉 303		全鄉轄內	
		廖建嶂	技士	轉 302		全鄉轄內	
		蔡俊賢	課員	轉 305		全鄉轄內	
	防汛搶險隊	緊急聯絡調度搶修	施浩文	技士	轉 311		全鄉轄內
			連啓雄	技士	轉 308		全鄉轄內
陳志偉			約僱人員	轉 309		全鄉轄內	

單位：南投縣政府水里鄉公所

災情通報專線：049-2777123、049-2777275

類別	編組任務內容	姓名	職務	辦公室電話	行動電話	責任區域
災情查通報人員	災情查察人員	謝孝武	課長	049-2772141#230		全鄉
		莊智翔	村幹事	049-2772141#234		全鄉
	災情通報人員	謝孝武	課長	049-2772141#230		全鄉
		莊智翔	村幹事	049-2772141#234		全鄉
	災情查證人員	謝孝武	課長	049-2772141#230		全鄉
		莊智翔	村幹事	049-2772141#234		全鄉
	防汛搶險隊	緊急聯絡調度搶修	李家豪	課長	049-2772141#210	
李炯圻			技佐	049-2772141#217		全鄉

鄉鎮市區		南投縣鹿谷鄉公所				
災情通報專線		049-2755720				
災情人員	災情查察人員 任務：巡察轄管範圍，主動察覺災情	姓名	職稱	電話	行動電話	責任區域
		邱泯宏	技士	049-2722750*226		初鄉村、秀峰村、清水村 瑞田村
		吳宇哲	技士	049-2755720*228		和雅村、內湖村、竹林村 竹豐村
		張晉誠	技士	049-2755720*224		廣興村、鹿谷村 彰雅村、永隆村、鳳凰村
	災情通報人員 任務：通報災情予權責機關	姓名	職稱	電話	行動電話	電子信箱
		陳星宇	課長	049-2755720*221		<a href="mailto:notjacke@gmail.com">notjacke@gmail.com</a>
		張晉誠	技士	049-2755720*224		<a href="mailto:general@lugu.gov.tw">general@lugu.gov.tw</a>
		邱志詳	短期進用	049*2755720*227		<a href="mailto:siang008@lugu.gov.tw">siang008@lugu.gov.tw</a>
	災情查證人員 任務：確認由民眾傳播及媒體傳播災情知 正確性	姓名	職稱	電話	行動電話	責任區域
		邱泯宏	技士	049-2722750*226		初鄉村、秀峰村、清水村 瑞田村
		吳宇哲	技士	049-2755720*228		和雅村、內湖村、竹林村 竹豐村
		張晉誠	技士	049-2755720*224		廣興村、鹿谷村 彰雅村、永隆村、鳳凰村

單位：南投縣中寮鄉公所

災情通報專線：049-2692301

類別	編組任務內容	姓名	職務	辦公室電話	行動電話	責任區域
災情人員	災情查察人員	劉雅嫻	廣興村、崁頂村幹事	049-2693667		廣興村、崁頂村
		江綉曼	八仙村、復興村幹事	049-2694507		八仙村、復興村
		謝宜倩	福盛村、和興村幹事	049-2693190		福盛村、和興村
		廖文生	永平村幹事	049-2692301		永平村
		謝盈媛	中寮村、廣福村幹事	049-2692301		中寮村、廣福村
		張郁群	永福村、義和村幹事	049-2691501		永福村、義和村
		張中昱	清水村幹事	049-2602401		清水村
		吳珮芸	內城村、龍安村幹事	049-2601047		內城村、龍安村
		呂羿樺	爽文村、龍岩村幹事	049-2602430		爽文村、龍岩村
		潘采怡	永芳村、永和村幹事	049-2602305		永芳村、永和村
	災情通報人員	余孟奎	建設課長	049-2692301-330		lin555848@gmail.com
		張又仁	民政課長	049-2692301-240		changyj@msl.joliu.gov.tw
		林耀祺	村幹事	049-2692301-338		city02@msl.joliu.gov.tw
		張家璋	技佐	049-2692301-334		nmm851207nmm@gmail.com
		吳瑞釗	辦事員	049-2692301-336		littleflower0324@msl.joliu.gov.tw
		張偉彥	短期進用人員	049-2692301-332		freeair730425@yahoo.com.tw
		吳蒲昌	短期進用人員	049-2692301-249		papacaro0912@gmail.com
		張承翰	短期進用人員	049-2692301-303		
	災情查證人員	洪明享	廣興村長	049-2693667		廣興村
		廖俊松	崁頂村長	049-2205040		崁頂村
		江輝能	八仙村長	049-2694507		八仙村
		李慶忠	福盛村長	049-2693190		福盛村

		孫瑞娟	和興村長	049-2691985		和興村
		官玉瑛	復興村長	049-2694181		復興村
		吳炎泉	永平村長	049-2692301-351		永平村
		黃文安	中寮村長	049-2692301-352		中寮村
		洪長湖	廣福村長	049-2693562		廣福村
		張彩琴	永福村長	049-2693667		永福村
		廖先前	義和村長	049-2693120		義和村
		李春發	清水村長	049-2602401		清水村
		廖增堆	內城村長	049-2601047		內城村
		廖振添	龍安村長	049-2602008		龍安村
		廖文權	爽文村長	049-2602430		爽文村
		黃振國	龍岩村長	049-2602430		龍岩村
		曾盟富	永芳村長	049-2602305		永芳村
		吳順興	永和村長	049-2602350		永和村
防汛搶險隊	緊急聯絡調度 搶修	廖宜賢	鄉長/隊長	049-2692301-300		中寮鄉全境
		張健二	秘書/副隊長	049-2692301-302		中寮鄉全境
		余孟奎	建設課長/搶修組	049-2692301-330		中寮鄉全境
		陳尚謙	中寮分駐所所長/搶救組	049-2691330		義和、永福、中寮、廣福、永平、復興、八仙、崁頂、福盛、和興、廣興 11 村
		許勝泰	爽文派出所所長/搶救組	049-2601049		清水、內城、龍安、龍岩、爽文、永芳、永和 7 村
		江尚孺	中寮消防分隊分隊長/搶救組	049-2691570		義和、永福、中寮、廣福、永平、復興、八仙、崁頂、福盛、和興、廣興 11 村
		朱順燕	爽文消防分隊小隊長/搶救組	049-2602932		清水、內城、龍安、龍岩、爽文、永芳、永和 7 村
		劉耿維	中寮鄉衛生所主任/搶救組	049-2691404		中寮鄉全境
		廖宜彥	社會課長/安置組	049-2692301-220		中寮鄉全境
		廖佳妤	財政課長/安置組	049-2692301-320		中寮鄉全境

單位：南投縣國姓鄉公所							
災情通報專線：049-2721002~8							
類別	編組任務內容	姓名	職務	辦公室電話	行動電話	責任區域	
災情查通報人員	災情查察人員	黃森甫	技佐	049-2724924		南港村、北山村、大石村、柑林村、福龜村、乾溝村	
		鄭雅馨	約用人員	049-2724924		國姓村、石門村、大旗村、長流村	
		徐詩懿	約用人員	049-2724924		北港村、長福村、長豐村	
	災情通報人員	胡順益	胡順益	課長	049-2724924		全區
			黃森甫	技佐	049-2724924		南港村、北山村、大石村、柑林村、福龜村、乾溝村
			鄭雅馨	約用人員	049-2724924		國姓村、石門村、大旗村、長流村
			徐詩懿	約用人員	049-2724924		北港村、長福村、長豐村
	災情查證人員	胡順益	胡順益	課長	049-2724924		全區
			黃森甫	技佐	049-2724924		南港村、北山村、大石村、柑林村、福龜村、乾溝村
			鄭雅馨	約用人員	049-2724924		國姓村、石門村、大旗村、長流村
			徐詩懿	約用人員	049-2724924		北港村、長福村、長豐村
	防汛搶險隊	緊急聯絡調度搶修	黃森甫	技佐	049-2724924		南港村、北山村、大石村、柑林村、福龜村、乾溝村
鄭雅馨			約用人員	049-2724924		國姓村、石門村、大旗村、長流村	
徐詩懿			約用人員	049-2724924		北港村、長福村、長豐村	

單位：南投縣魚池鄉公所

災情通報專線：049-2899243

災情人員	災情查察人員	姓名	職務	辦公室電話	行動電話	責任區域
		高信瑋	約僱	049-2895371-4#26		五城、東池村
		黃立武	辦事員	049-2895371-4#20		大雁村
		葉芳君	約僱	049-2895371-4#21		中明、共和村
		黃宗洋	約用	049-2895371-4#35		日月、水社村
		蘇莞淇	技士	049-2895371-4#24		東光、大林村
		江鍇甄	技士	049-2895371-4#22		魚池村
		邱秋麗	技士	049-2895371-4#43		新城村
		巫柏辰	約用	049-2895371-4#35		武登、頭社村
災情人員	災情通報人員	姓名	職務	辦公室電話	行動電話	電子信箱
		許明錦	課長	049-2895371-4#19		<a href="mailto:kevin660310@yahoo.com.tw">kevin660310@yahoo.com.tw</a>
災情人員	災情查證人員	姓名	職務	辦公室電話	行動電話	責任區域
		許明錦	課長	049-2895371-4#19		全鄉
防汛搶險隊	編組任務執行內容 搶修搶險任務調度	姓名	職務	辦公室電話	行動電話	責任區域
		蘇莞淇	技士	049-2895371-4#24		東光、大林村
		黃立武	辦事員	049-2895371-4#20		大雁村
		高信瑋	約僱	049-2895371-4#26		五城、東池村
		黃宗洋	約用	049-2895371-4#35		日月、水社村
		巫柏辰	約用	049-2895371-4#35		武登、頭社村
		江鍇甄	技士	049-2895371-4#22		魚池村
		邱秋麗	技士	049-2895371-4#43		新城村
		葉芳君	約僱	049-2895371-4#21		共和、中明村

單位：南投縣信義鄉公所

災情通報專線：049-2791515

類別	編組任務內容	姓名	職務	辦公室電話	行動電話	責任區域
災情查通報人員	災情查察人員	彭芳瑜	村幹事	049-2791444		明德村
		鄭春蘭	村幹事	049-2791443		愛國村
		魏意紋	村幹事	049-2791541		自強村
		張有臻	村幹事	049-2831098		新鄉村
		全春花	村幹事	049-2831329		羅娜村
		全翠華	村幹事	049-2831328		望美村
		田阿美	村幹事	049-2701886		卡里布安村
		蔡政寬	村幹事	049-2701001		同富村
		葉珈妘	村幹事	049-2702169		神木村
		田阿美	村幹事	049-2701330		東埔村
		司艾綺	村幹事	049-2773257		人和村
		金慶仁	村幹事	049-2741173		地利村
	災情通報人員	全志堅	鄉長	049-2791515#209		全鄉(核定)
		文天祥	課長	049-2791515#105		全鄉(審核)
		松學海	課長	049-2791515#152		全鄉(彙整)
	災情查證人員	全志堅	鄉長	049-2791515#209		全鄉(核定)
		松學海	課長	049-2791515#152		全鄉(審核)
		全凱聞	技佐	049-2791515#110		全鄉(彙整)

防汛搶險隊	緊急聯絡調度搶修	廖弘甲	技士	049-2791515#152		神木、東埔、同富等三村
		田聖宇	約雇人員	049-2791515#109		羅娜、新鄉、望美、卡里布安等四村
		莊景翔	約雇人員	049-2791515#153		人和、雙龍、地利、潭南等四村
		徐彭宗	技士	049-2791515#110		豐丘、明德、愛國、自強等四村

單位：南投縣仁愛鄉公所

災情通報專線：049-2801006

類別	編組任務內容	姓名	職務	辦公室電話	行動電話	責任區域
災情查通報人員	災情查察人員	田文懿	技士	049-2802534 # 713		翠華村、榮興村、精英村
		施淑珍	技士	049-2802534 # 704		親愛村、大同村
		陳予婷	技士	049-2802534 # 712		南豐村、春陽村
		李俊德	技士	049-2802534 # 717		都達村、德鹿谷村
		李玲玲	技士	049-2802534 # 703		力行村、發祥村、新生村、互助村
		張偉華	技士	049-2802534 # 711		萬豐村、法治村、中正村
	災情通報	詹孝忠	課長	049-2802534 # 701		全區
	查證人員	詹孝忠	課長	049-2802534 # 701		全區
防汛搶險隊	緊急聯絡調度搶修	田文懿	技士	049-2802534 # 713		翠華村、榮興村、精英村
		施淑珍	技士	049-2802534 # 704		親愛村、大同村
		陳予婷	技士	049-2802534 # 712		南豐村、春陽村
		李俊德	技士	049-2802534 # 717		都達村、德鹿谷村
		李玲玲	技士	049-2802534 # 703		力行村、發祥村、新生村、互助村
		張偉華	技士	049-2802534 # 711		萬豐村、法治村、中正村

## 附錄 6-2 河川分署移動式抽水機聯絡表

管理機關 (單位)	存放 地點	地 址	保管人	連 絡 電 話	馬力 (HP)	口徑 (英吋)	額訂 揚程 (M)	抽水量 (CMS)	抽水機 種類	數量 (台)
經濟部水利 署第四河川 分署	雲林縣 林內鄉	林內保管場	呂典翰	04-8898646	67 (最大軸 馬力)	12	10	0.3	自吸式	10
經濟部水利 署第三河川 分署	臺中市 霧峰區	第三河川分署移 動式抽水機倉庫 (臺中市霧峰區峰 堤路 191 號)	賴冠臣	04-23317588	67 (最大軸 馬力)	12	10	0.3	自吸式	7

【備註：僅供防救災應用，並注意個人資料保護】

## 附錄 6-3 水災緊急通報資料表

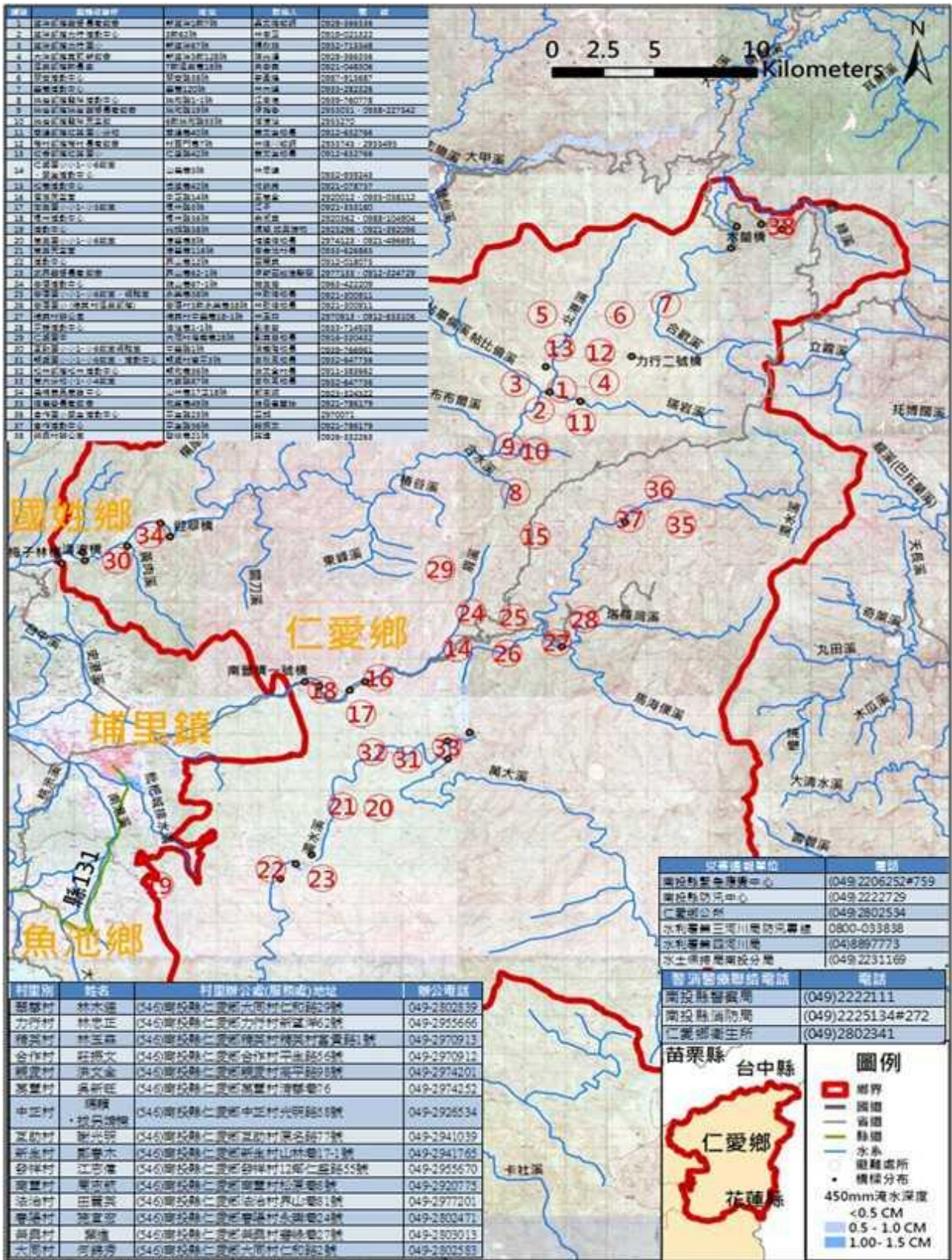
南投縣政府			
防汛電話		(049) 2206252 (應變中心開設期間)、 (049) 2222729 (未開設應變中心期間水利工程科)	
防汛傳真機		(049) 2206270 (應變中心開設期間)、 (049) 2244805 (未開設應變中心期間水利工程科)	
地址		南投市三和里中興路660號	
職稱	姓名	聯絡方式	
縣長	許淑華	049-2222106 # 1007	傳真：049-2202801
副縣長	王瑞德	049-2222106 # 1051	傳真：049-2202801
秘書長	李良珠	049-2222106 # 1098	傳真：049-2203852
工務處處長	張弘岳	049-2222106 # 1500	傳真：049-2204319
水利科科長	蕭西坤	049-2222106 # 1540	傳真：049-2244805
豪雨及颱風 應變聯絡人	許家維	049-2222106 # 1541	傳真：049-2244805
消防局		電話：049-2225134#272 傳真：049-220-6273、049-2206270	
		地址：南投市民族路494號	

【備註：僅供防救災應用，並注意個人資料保護】

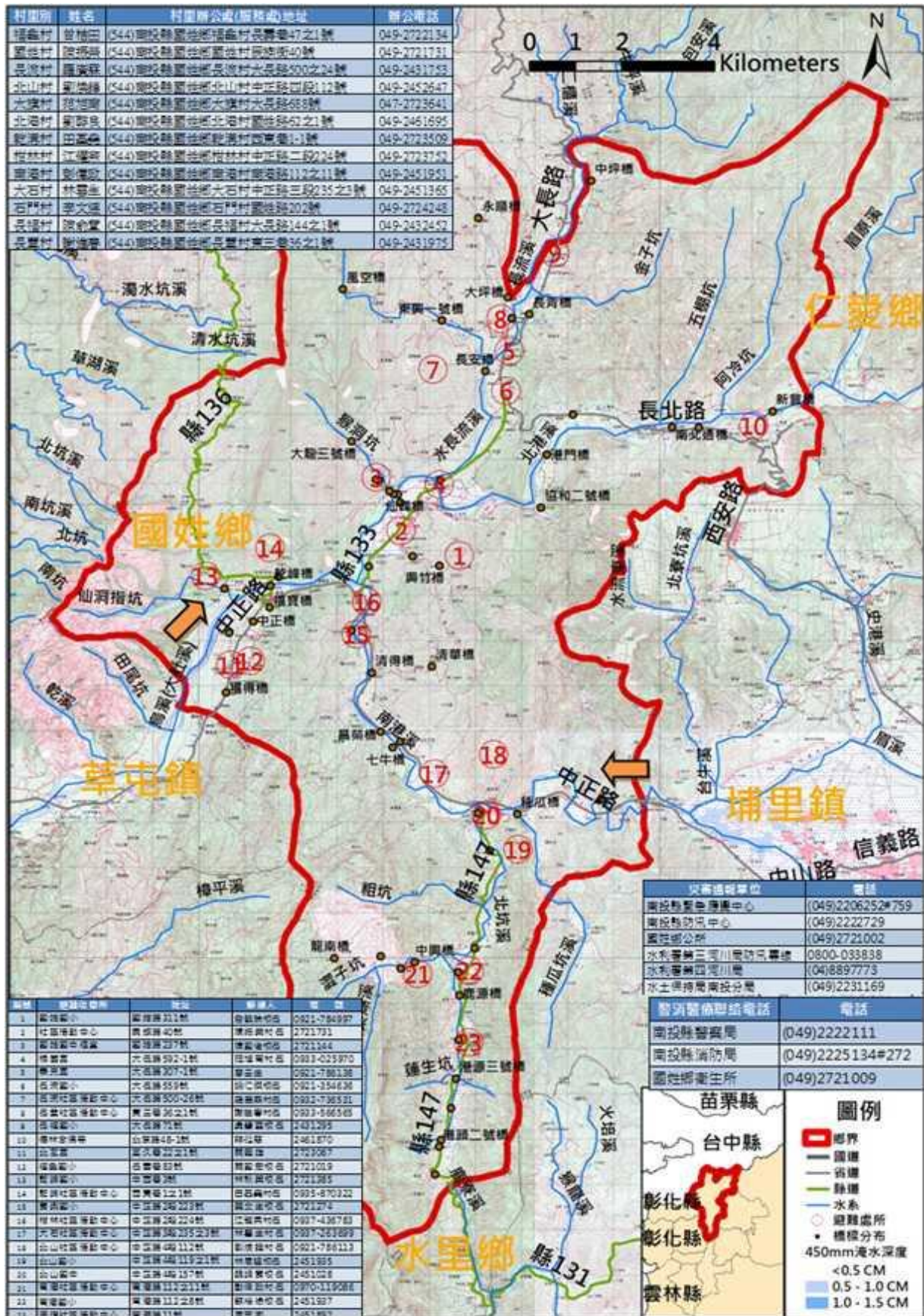
## 附錄 6-4 南投縣內抽水站位置及管理聯絡人表

抽水站名稱	鄉鎮	村里	97TM2-X	97TM2-Y	啟動 水位	抽水機 型式	抽水機 數量	抽水量	管理單位	緊急 聯絡人	連絡電話	傳真
本府縣轄內無抽水站												

# 附錄 7 南投縣各鄉鎮市水災疏散避難圖

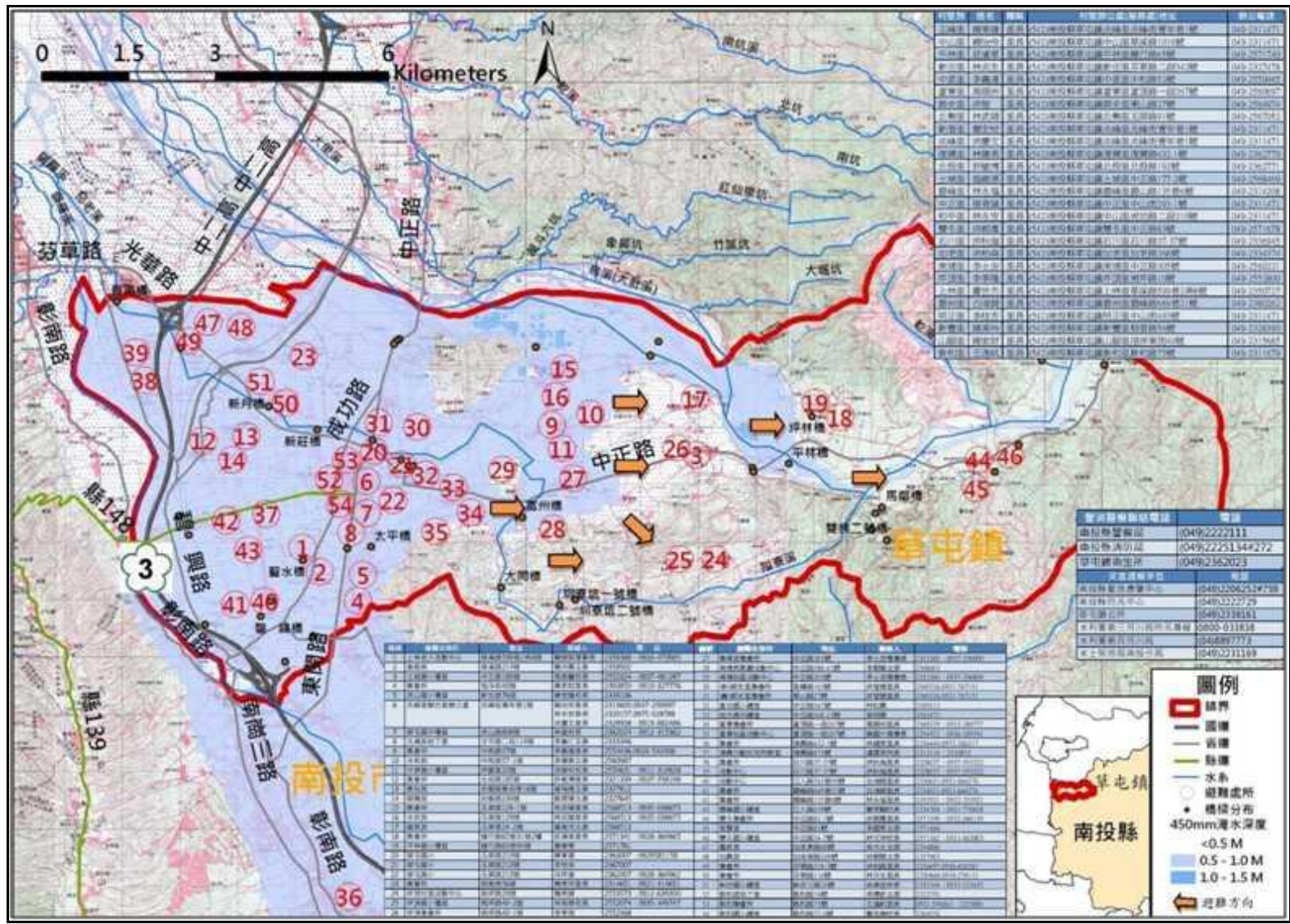


附錄 7-1 南投縣仁愛鄉水災疏散避難圖

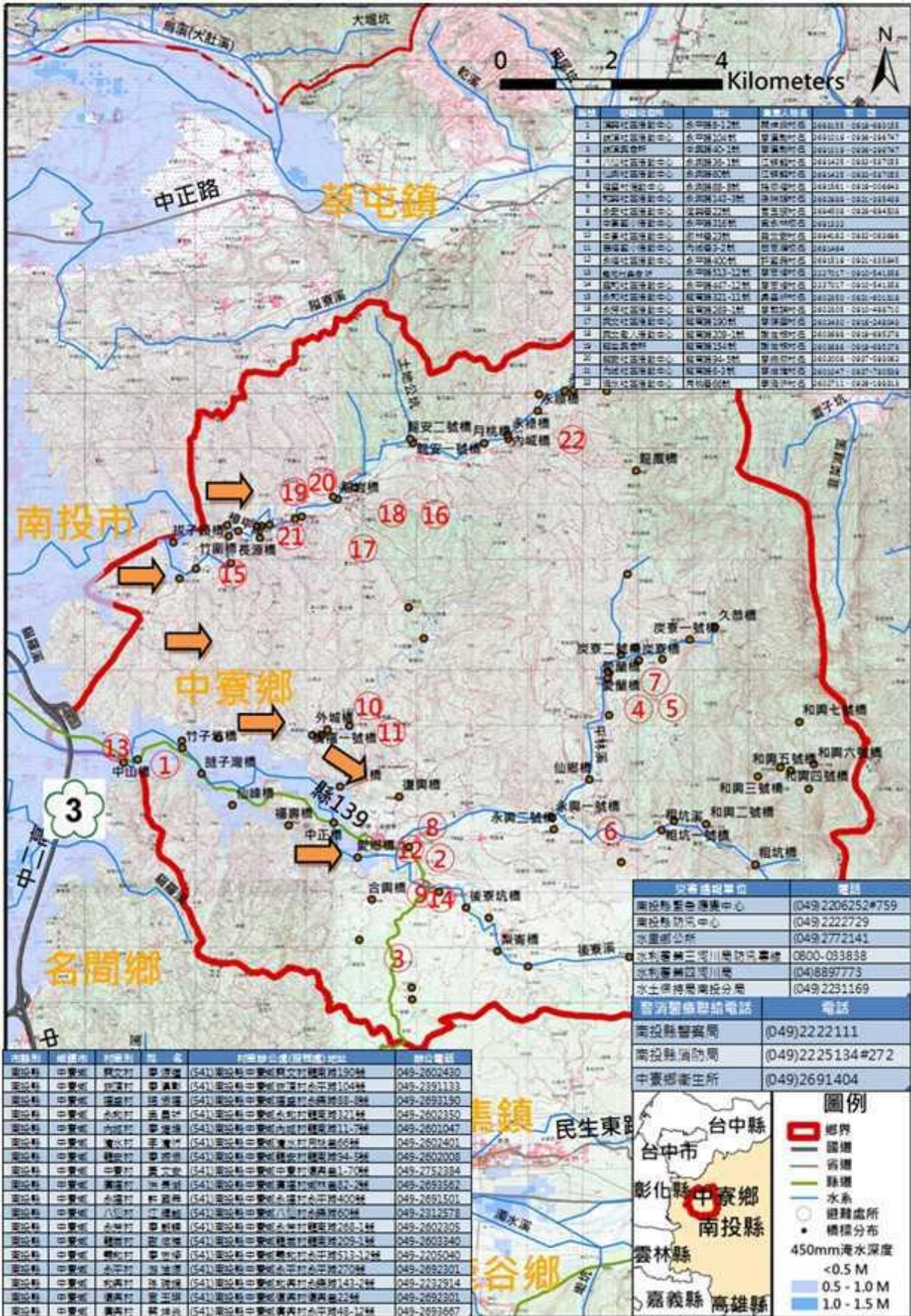


附錄 7-2 南投縣國姓鄉水災疏散避難圖

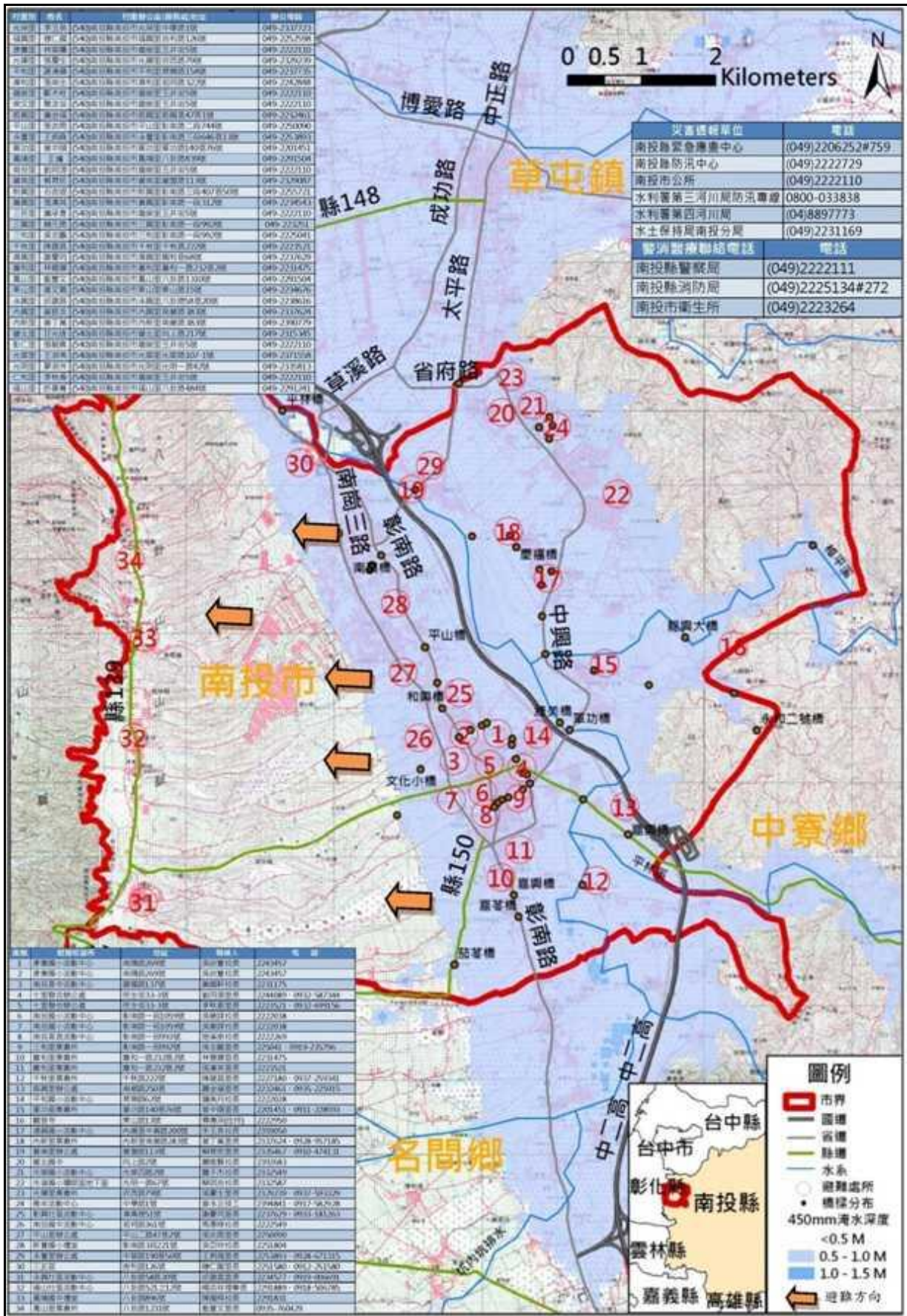




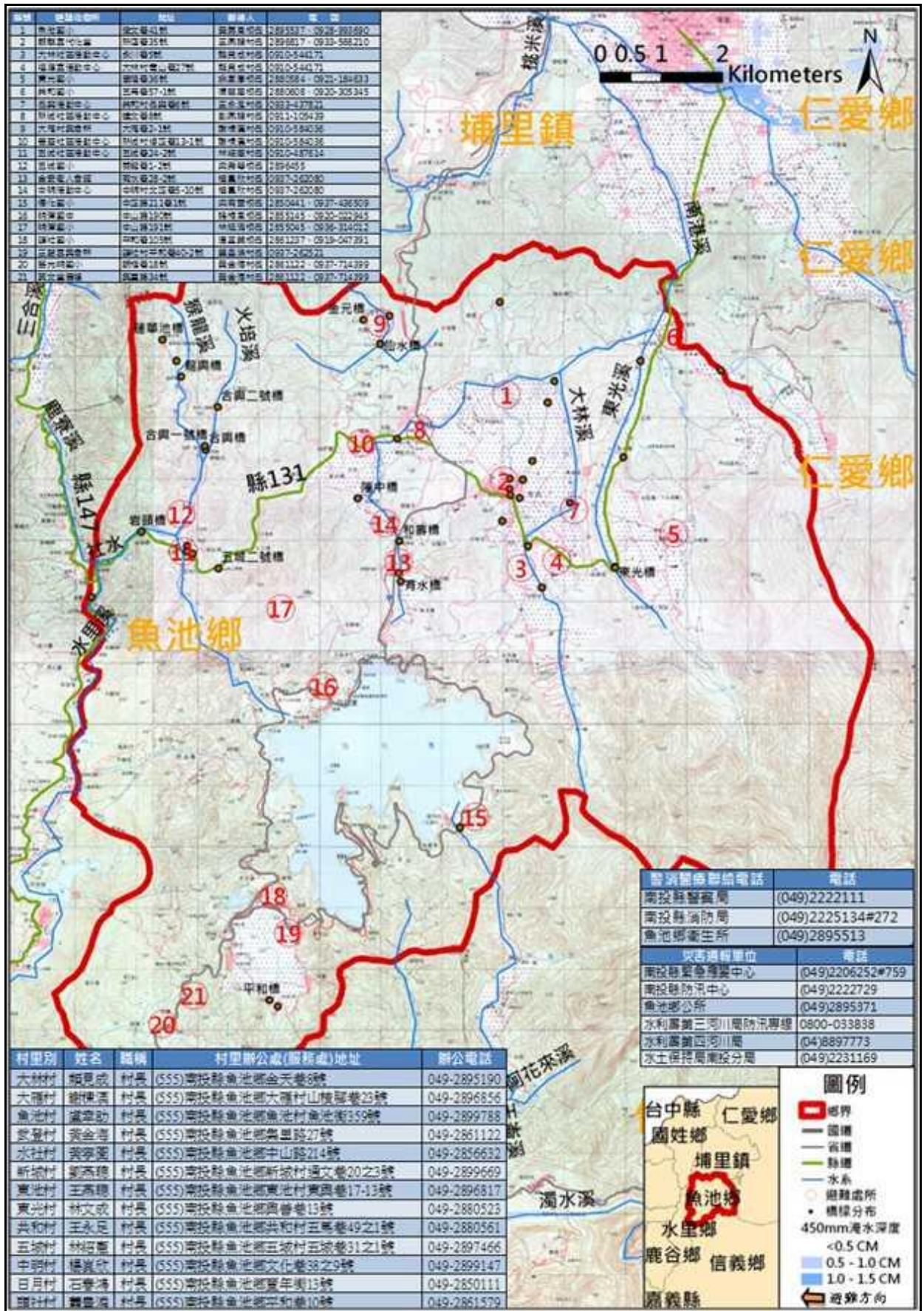
附錄 7-4 南投縣草屯鎮水災疏散避難圖



附錄 7-5 南投縣中寮鄉水災疏散避難圖

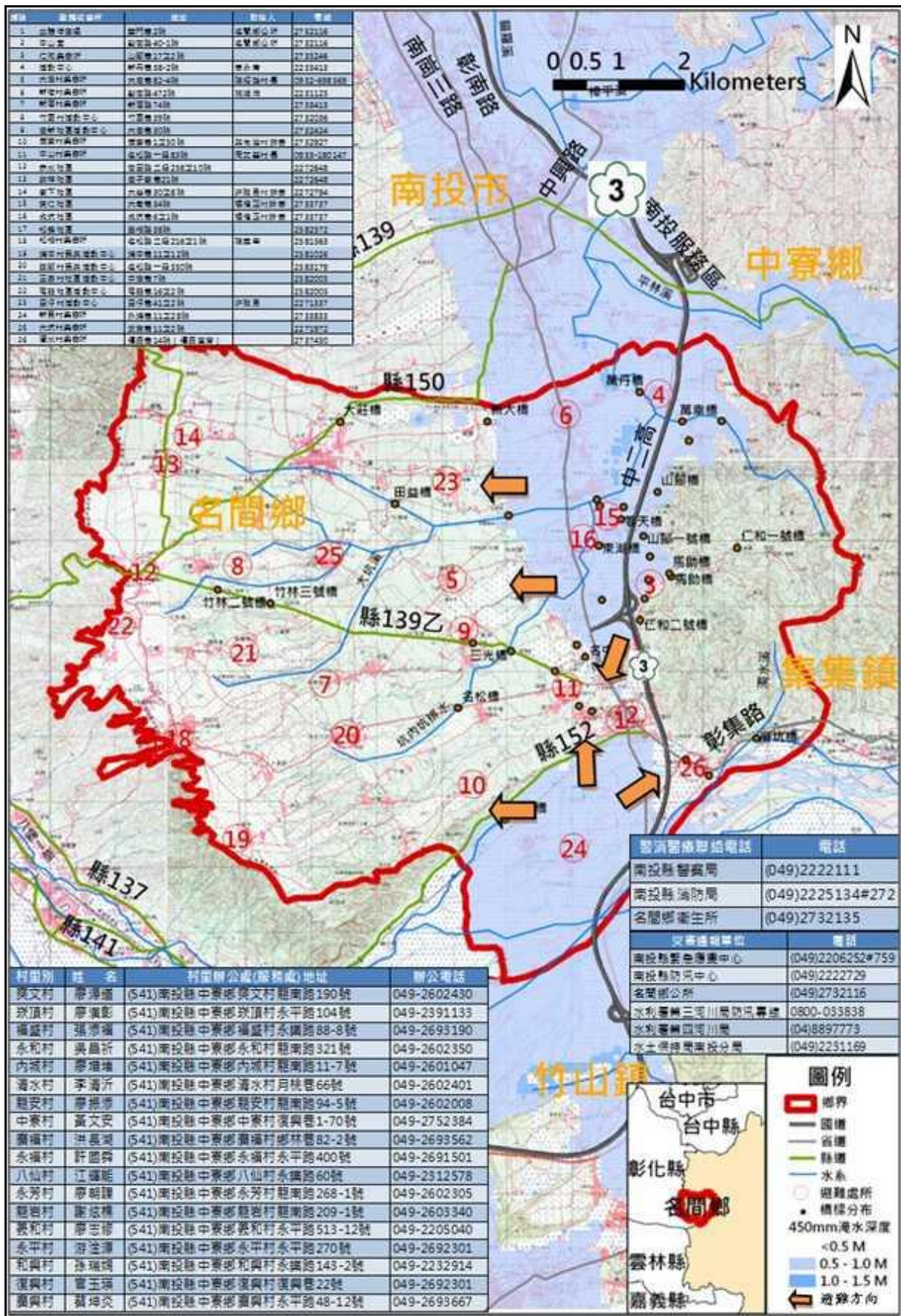


附錄 7-6 南投縣南投市水災疏散避難圖



附錄 7-7 南投縣魚池鄉水災疏散避難圖

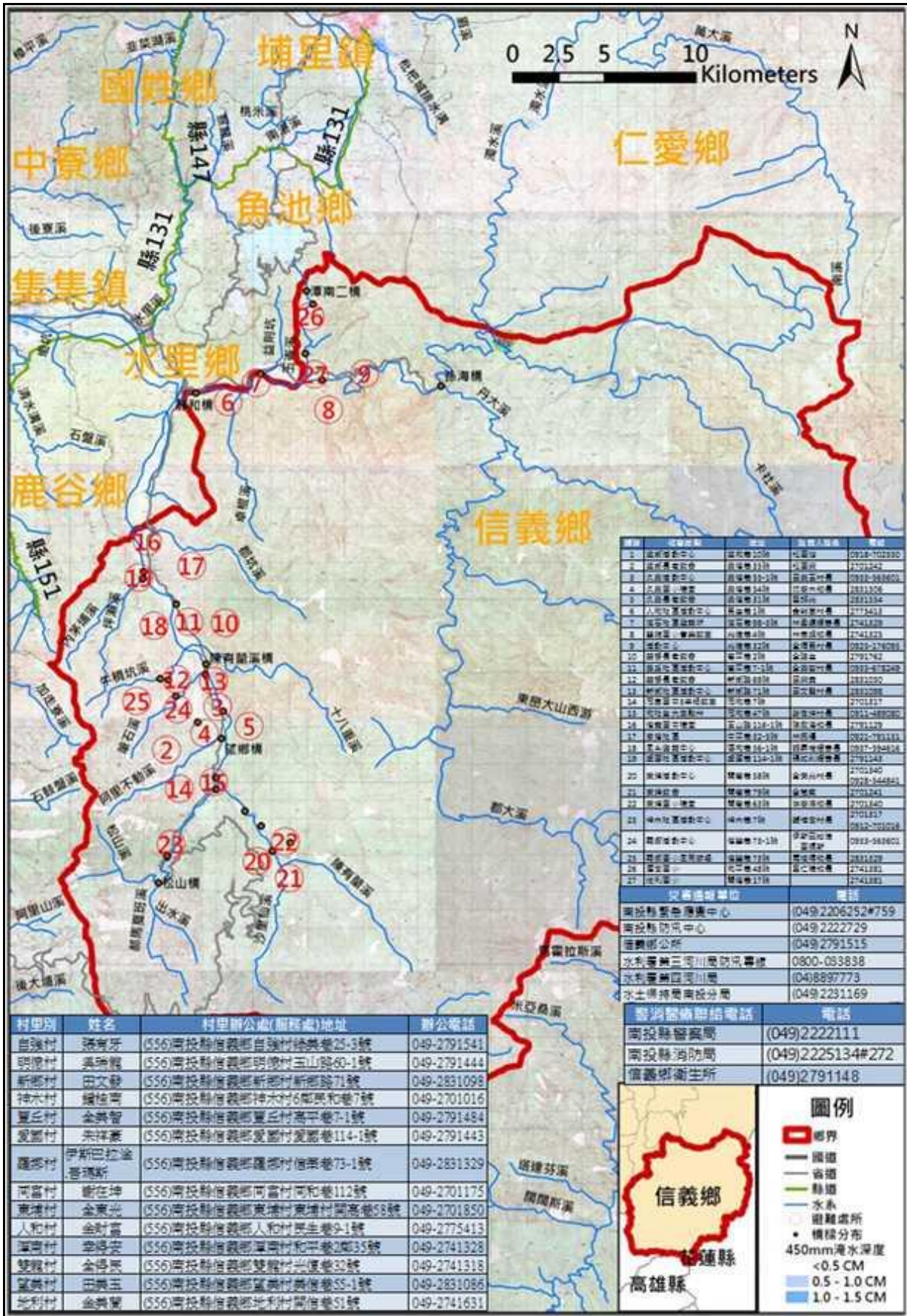




附錄 7-9 南投縣名間鄉水災疏散避難圖



附錄 7-10 南投縣集集鎮水災疏散避難圖



序號	避難所名稱	地址	避難所負責人	電話
1	信義鄉會中心	信義鄉108號	杜國祥	0910-702330
2	信義鄉忠孝堂	信義鄉113號	吳景祥	2776242
3	信義鄉會中心	信義鄉112-113號	張清源	0930-388603
4	信義鄉山邊堂	信義鄉143號	許榮一	2831206
5	信義鄉會中心	信義鄉113號	張清源	2831206
6	人地社服務中心	信義鄉118號	李淑英	2776242
7	信義鄉會中心	信義鄉112-113號	張清源	2776242
8	信義鄉會中心	信義鄉112號	張清源	2776242
9	信義鄉會中心	信義鄉112號	張清源	2776242
10	信義鄉會中心	信義鄉112號	張清源	2776242
11	信義鄉會中心	信義鄉112號	張清源	2776242
12	信義鄉會中心	信義鄉112號	張清源	2776242
13	信義鄉會中心	信義鄉112號	張清源	2776242
14	信義鄉會中心	信義鄉112號	張清源	2776242
15	信義鄉會中心	信義鄉112號	張清源	2776242
16	信義鄉會中心	信義鄉112號	張清源	2776242
17	信義鄉會中心	信義鄉112號	張清源	2776242
18	信義鄉會中心	信義鄉112號	張清源	2776242
19	信義鄉會中心	信義鄉112號	張清源	2776242
20	信義鄉會中心	信義鄉112號	張清源	2776242
21	信義鄉會中心	信義鄉112號	張清源	2776242
22	信義鄉會中心	信義鄉112號	張清源	2776242
23	信義鄉會中心	信義鄉112號	張清源	2776242
24	信義鄉會中心	信義鄉112號	張清源	2776242
25	信義鄉會中心	信義鄉112號	張清源	2776242
26	信義鄉會中心	信義鄉112號	張清源	2776242
27	信義鄉會中心	信義鄉112號	張清源	2776242

村里別	姓名	村里辦公處(避難處)地址	辦公電話
信強村	張育亨	(556)南投縣信義鄉信強村徐美巷25-3號	049-2791541
頭潭村	吳瑞龍	(556)南投縣信義鄉頭潭村玉山路60-1號	049-2791444
新潭村	田文發	(556)南投縣信義鄉新潭村新潭路71號	049-2831098
神木村	鍾德高	(556)南投縣信義鄉神木村6鄰祥和巷7號	049-2701016
夏丘村	金榮智	(556)南投縣信義鄉夏丘村高平巷7-1號	049-2791484
愛蘭村	朱祥義	(556)南投縣信義鄉愛蘭村愛蘭巷114-1號	049-2791443
羅潭村	伊斯巴拉金 曹瑞新	(556)南投縣信義鄉羅潭村信榮巷73-1號	049-2831329
河富村	謝在坤	(556)南投縣信義鄉河富村河和巷112號	049-2701175
東埔村	金東光	(556)南投縣信義鄉東埔村東埔村開高巷58號	049-2701850
人和村	金財富	(556)南投縣信義鄉人和村民生巷9-1號	049-2775413
潭潭村	李得安	(556)南投縣信義鄉潭潭村和平巷2鄰35號	049-2741328
雙龍村	金得成	(556)南投縣信義鄉雙龍村光復巷32號	049-2741318
望美村	田慶玉	(556)南投縣信義鄉望美村美豐巷55-1號	049-2831086
北利村	金榮興	(556)南投縣信義鄉北利村開信巷51號	049-2741631

警消整頓聯絡電話	電話
南投縣警急應變中心	(049)2206252#759
南投縣消防中心	(049)2222729
信義鄉公所	(049)2791515
水利署第三河川區防汛專線	0800-083838
水利署第四河川區	(04)8897773
水土保持局南投分局	(049)2231169

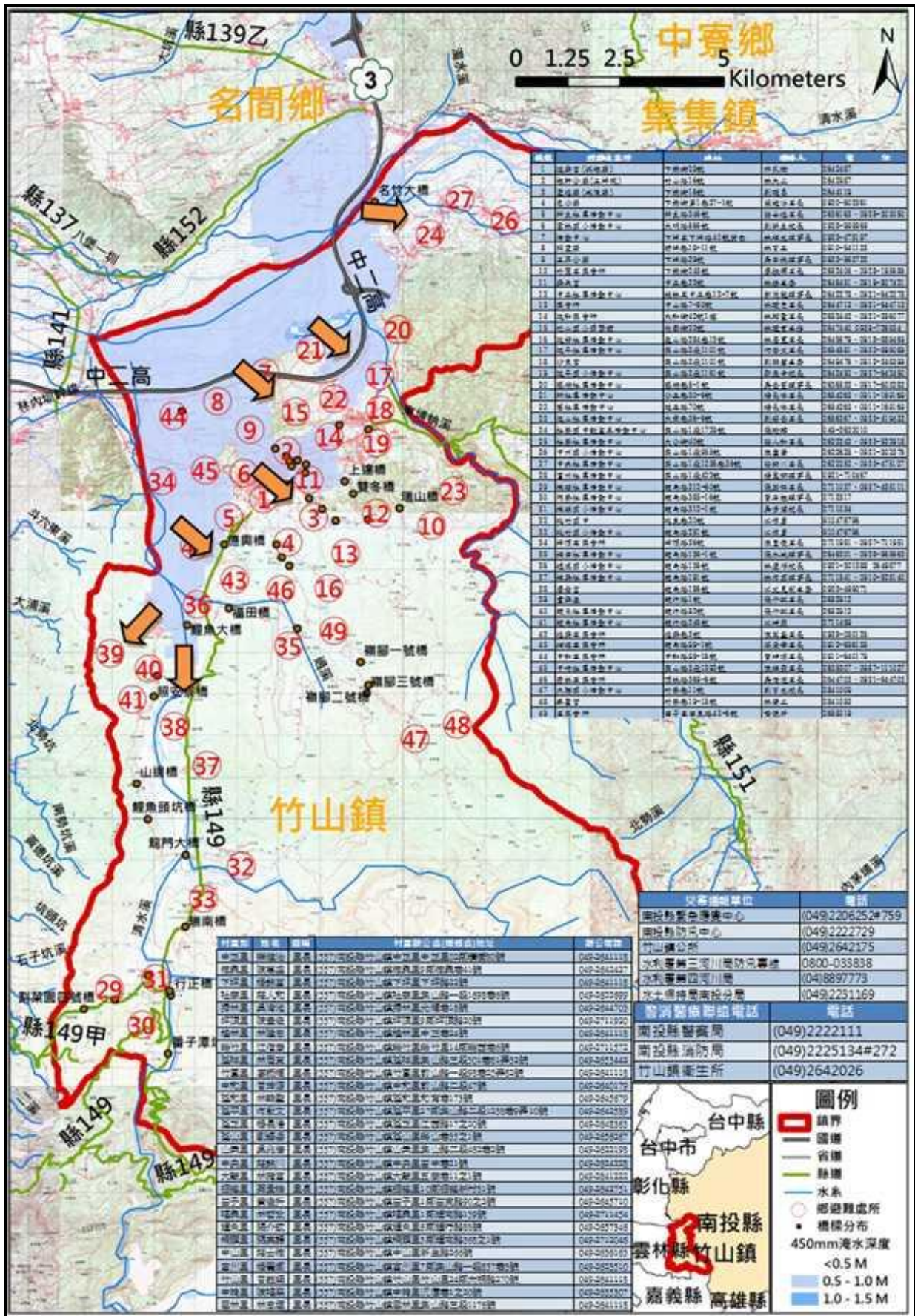
**圖例**

- 鄉界
- 國道
- 省道
- 縣道
- 水系
- 避難處所
- 標高分布
- 450mm淹水深度
- <0.5 CM
- 0.5 - 1.0 CM
- 1.0 - 1.5 CM

附錄 7-11 南投縣信義鄉水災疏散避難圖



附錄 7-12 南投縣鹿谷鄉水災疏散避難圖



附錄 7-13 南投縣竹山鎮水災疏散避難圖

## 附錄 8 南投縣轄內水災避難據點位置表

鄉鎮市	村里	收容地點	地址	聯絡人	連絡電話	收容人數
南投市	康壽里	康壽國小活動中心	南陽路 269 號	蔡政道校長		150
南投市	千秋里	千秋里活動中心	千秋路 222 號	陳建昌里長		150
南投市	軍功里	軍功里活動中心	軍功路 140 巷 76 號	吳安妮里長		150
南投市	內新里	內新里集會所	內新里南營路 283 號	曾丁萬里長		150
南投市	內興里	德興國小活動中心	內興里中興路 200 號	陳建佑校長		250
南投市	營南里	營南里活動中心	營盤路 113 號	蔡育民里長		150
南投市	永興里	永興社區活動中心	八卦路 58 巷 20 號	施美莉里長		150
南投市	永豐里	永豐里辦公處	中華路 190 巷 50 號	王淑綿里長		100
南投市	光明里	光復國小導師室地下室	光明一路 67 號	鄭佳昇校長		150
南投市	光輝里	光輝里集會所	府西路 79 號	沈玉珠里長		150
南投市	漳和里	南投國中活動中心	祖祠路 361 號	陳恆旭校長		250
草屯鎮	北投里 4-8 鄰	集會所	北投路 185 號	王枝發里長		100
草屯鎮	北投里 1-3、14-17 鄰	集仙宮	史館路集仙巷 17 弄 16 號	洪昭煜主委		30

草屯鎮	北投里 9-13 鄰	朝陽宮	史館路 239 號	周宥騰主委		30
草屯鎮	復興里 1-14 鄰	集會所	復興路 432-1 號	林健男里長		100
草屯鎮	復興里 15-29 鄰	復興示範 托兒所教室	復興路 475 號	詹敏如所長		100
草屯鎮	碧洲里	活動中心	立人路 763 巷 59 號	石弘田主委		100
草屯鎮	碧洲里	集會所	碧峰路 669 巷 21 號	白涓綺里長		30

# 附錄 9 鄉（鎮、市）「水災危險潛勢地區保全計畫」 參考範本格式

參考範例格式如下

## ○○鄉（鎮、市）「水災危險潛勢地區保全計畫」

### 一、目的

為充分掌握轄內水災危險潛勢地區，及其保全住戶、保全對象，俾於颱風豪雨期間，及時有效疏散撤離保全對象（居民）至安全避難處所，以保障居民生命財產安全。

### 二、轄內水災危險潛勢地區及保全對象

本鄉（鎮、市）參考南投縣淹水潛勢圖、歷年調查容易淹水地點（村里）及有實際執行水災疏散撤離之區域，列為水災危險潛勢地區。

依據水災危險潛勢地區、保全對象、避難處所及疏散撤離緊急通報人（村里長）等資料，製作成「水災危險潛勢地區保全計畫表」（如附表一），並依保全計畫表所列各水災危險地點製作疏散避難地圖（如附圖一至○）。

同時建立轄內或蒐集鄰近避難收容所資訊（如附表二）及建立保全對象清冊（包括弱勢族群或護理之家）（如附表三）。

### 三、疏散避難人員編組與分工

【由各鄉鎮市區依現行規定或實務運作，簡要說明編組與分工（如附表○）。如依○○鄉災害應變中心作業要點（如附錄○）】

### 四、疏散撤離作業程序

【由各鄉鎮市區依現行規定或實務運作，簡要說明疏散撤離作業流程，包括撤離如何決策、命令下達、如何通知撤離民眾、如何執行、收容所開設、回報等。如依○○鄉○○作業規定（如附錄○）】

### 五、其他事項

【未納入前四項之事項，可分條列說明】

## 附錄 10 南投縣水災災害疏散撤離權責分工表

權責單位	工作事項
警察局	<ol style="list-style-type: none"> <li>1、配合災害應變中心指揮關公告劃設一定區域範圍，執行限制或禁止人民進入或命其離去措施。</li> <li>2、由各地警察機關執行受災區域之警戒治安維護與秩序維護等相關事項。</li> <li>3、於受災區域實施交通管制，禁止非救災車輛進入災區，並執行警戒區及媒體採訪區管制作業。</li> <li>4、於災區發現傷亡屍體應指派鑑識人員支援，就發現地點、死亡狀況逐一編號照相與紀錄，並迅速通報檢察官相驗。</li> <li>5、協調所屬地方檢察機關執行罹難者屍體身份確認及相驗工作。</li> </ol>
消防局	<ol style="list-style-type: none"> <li>1、依颱風災害緊急應變小組作業要點成立災害緊急應變小組。</li> <li>2、啟動消防查報與通報作業系統。</li> </ol>
衛生局	<ol style="list-style-type: none"> <li>1、協調責任醫院派人協助衛生所人員參與緊急醫療工作。</li> <li>2、規劃、設立與運作災區救護站，進行緊急醫療作業。</li> <li>3、醫療機構與醫事人員之指揮調派、醫療器材及藥品之供應調度及提供災區緊急醫療與後續醫療照顧事項。</li> <li>4、隨時記錄、彙整傷患人數、傷病情形、傷患緊急醫療救護處置及癒後情形記錄。</li> </ol>
民政處	<ol style="list-style-type: none"> <li>1、啟動民政查報與通報作業系統。</li> <li>2、依已建置之緊急避難疏散機制及程序，進行避難疏散。</li> <li>3、視災情狀況，由災害應變中心統一發佈避難疏散通知。</li> <li>4、加強村里廣播宣導與告知民眾避難需要注意事項之通知。</li> <li>5、動員各鄉鎮市公所民政體系之村里長及村里幹事，進行民眾避難疏散勸導工作，並協調警察、消防單位協助進行避難疏散作業。</li> </ol>
社會處	<ol style="list-style-type: none"> <li>1、視災情狀況，由災害應變中心統一開設避難場所。</li> <li>2、進行災民收容所分配、布置與管理事項。</li> <li>3、執行災民登記、收容、編管、服務、救濟、慰問與遣散等事宜。</li> <li>4、進行隔離場所指定、分配布置管理事項。</li> <li>5、掌控災時狀況與收容人數，進行救濟物資之緊急發放。</li> </ol>
工務處	<ol style="list-style-type: none"> <li>1、去除道路上的障礙物，以協助受災民眾疏散及搶救災車輛、機具進入受災區域。</li> <li>2、辦理道路、橋樑、堤防、河川設施搶修、災情查報、傳遞與統計事宜。</li> <li>3、調用車輛配合災民疏散接運、救災人員、器材、物資等運輸事項。</li> <li>4、調用車輛進行病患接送、救災人員、器材、物資等運輸事項。</li> <li>5、通知鄉鎮市成立災害應變中心，執行各項災害應變處理事宜。</li> <li>6、通報各鄉鎮市公所檢察所轄水閘門維持正常操作，備妥、砂包太空包等防汛備料；並預先完成移動式抽水機之測試運轉及待命。</li> <li>7、指揮協調搶險、搶修需用防汛器材、機具及支援人力之調度。</li> <li>8、通報各所屬施工中之工程，若有防汛缺口須立即妥為處置，並啟動相關應變機制。</li> <li>9、各項災情掌控彙整及通報作業。</li> </ol>

## 附錄 11 南投縣水災應變參考水位站位置及警戒水位表

站碼	站名	水系	位置	一級警戒水位	二級警戒水位	三級警戒水位(公尺)	97TM2-X	97TM2-Y
1	萬丹橋	番子寮溪	名間鄉	400	350	---	219859	2642053
2	名間東湖二號橋	番子寮溪	名間鄉	150	100	---	219330	2639905
3	萬靈橋	內轆排水	南投市	400	350	---	217895	2648147
4	內轆排水上游	內轆排水	南投市	270	205	---	218594	2647637
5	南龍一號橋	南龍排水	南投市	400	350	---	219326	2646300
6	三塊厝排水下游	平和大排	南投市	320	270	---	218209	2645896
7	中正橋	枇杷城排水	埔里鎮	230	180	---	247361	2650176
8	慈恩橋	枇杷城排水	埔里鎮	150	100	---	248094	2649678
9	史港溪上游	史港排水	埔里鎮	150	100	---	245281	2656979
10	史港溪下游	史港排水	埔里鎮	280	200	---	245564	2654877
11	碧月橋	貓羅溪	草屯鎮	180	130	---	214798	2652248
12	版橋	北投新圳第四支	草屯鎮	170	120	---	216551	2649740
13	滴水橋	東光溪	魚池鄉	260	210	---	246092	2645803
14	無名橋	東光溪	魚池鄉	750	700	---	245714	2644275
15	永明橋	清水溪	集集鎮	280	230	---	229394	2636748
16	集集橋	清水溪	集集鎮	200	150	---	227851	2636047
17	龜坑三號橋	龜坑排水	國姓鄉	228	171	---	231156	2656100
18	大埤排水	大埤排水	南投市	304	228	---	219853	2647599
19	仁美橋	大坑溪	竹山鎮	270	360	---	217698	2627679
20	虎山親水公園	溪洲埤排水幹線	草屯鎮	320	240	---	217924	2651723
21	草屯鎮南埔過坑橋	青宅溝排水支線	草屯鎮	200	150	---	221576	2652662

22	草屯鎮南埔將軍廟	青宅溝排水支線	草屯鎮	250	200	---	221277	2652606
23	南投市寶南宮(南崗大橋)	貓羅溪	南投市	50	30	---	216971	2648759
24	南投市小溪橋	樟平溪	南投市	150	80	---	218721	2646499
25	南投三塊厝排水(環河路下)	三塊厝排水	南投市	314	264	---	218364	2646131

## 附錄 12-1 經濟部移動式抽水機運用及維護管理作業要點

中華民國 92 年 11 月 4 日經水防字第 09233002541 號函頒

中華民國 94 年 1 月 24 日經水防字第 09433000080 號函修正

中華民國 95 年 2 月 21 日經水防字第 09533000110 號函修正

中華民國 113 年 5 月 21 日經授水字第 11360009610 號函修正

一、經濟部（以下簡稱本部）為運用調度、維護管理移動式抽水機（以下簡稱抽水機），依據水災災害防救業務計畫規定，訂定本要點。

二、本要點適用範圍包含本部所屬機關（構）、直轄市、縣（市）政府及鄉（鎮、市、區）公所等所有之抽水機。

三、本要點所稱抽水機係指口徑約二十·三二公分以上（八英吋）之大型移動式抽水機。

四、抽水機以財產所有機關為管理機關；以實際控制運用之機關（構）、法人、團體為使用單位。

管理機關得為使用單位。

前項管理機關應負責抽水機之維護及更新，使用單位應負責抽水機之操作、保管及運轉油料供應；管理機關同為使用單位時，由該機關負本項所規定之各該責任。

五、使用單位應將抽水機編號、管理機關、使用單位、放置地點、口徑大小、專責保管人員姓名及聯絡電話等相關基本資料依附表一格式建檔，於每年防汛期前送直轄市、縣（市）主管機關彙轉本部水利署。

本部水利署所屬機關，應於前項規定期限前，將基本資料逕送本部水利署。

本部水利署應依前二項彙整資料建置成資料庫，提供防救災單位運用。

六、抽水機資料有異動或其他狀況時，管理機關及使用單位應通報本部水利署。

直轄市、縣（市）政府及本部水利署所屬機關，於本部（署）災害應變小組二級以上開設後四小時內，應於本部水利署相關資訊平台登錄轄區使用單位或自有大型移動式抽水機測試狀況。

七、直轄市、縣（市）政府於每年防汛期前，應參考淹水潛勢分析及歷年淹水事件，完成抽水機預布規劃，納入水災危險潛勢地區保全計畫，並報本部備查。

八、抽水機運用時機如下：

(一)中央氣象署發布豪、大雨特報或海上或海上陸上颱風警報期間之淹水事件。

(二)緊急缺水、防旱、抗旱期間。

(三)政府機關、行政法人及公法人業務範圍之淹水或缺水事件。

(四)因事涉多數人公益或影響民眾生活之重大淹水或缺水事件。

(五)經政府機關各級應變中心或小組開設時通知辦理。

(六)其他有關防救災及搶險事項。

抽水機應以運用於重大災害搶救為優先。

九、抽水機運用之種類如下：

(一)待命：因應災害潛勢，將抽水機上車，以便隨時出動。

(二)出勤：依第八點所列事件，派遣抽水機進行抽水作業。

(三)調用：依第八點所列抽水事件，派遣抽水機長期協助其他政府機關、行政法人或公法人作業。

(四)調度：基於整體災害搶救需要，指派抽水機進行待命、出勤或調用之作業。

(五)歸建：將派遣待命、出勤、調用、調度之抽水機指派返回原停放駐地

。管理機關因其他機關（單位）申請出勤之抽水機超過六個月以上未歸建時，得將該申請機關（單位）變更為使用單位。

十、為緊急缺水或防旱、抗旱應變期間，抽水機待命及調度原則如下：

（一）為抽取川流水、伏流水或地下水體，供自來水取水或供農業灌圳路使用，以增加抗旱水源強化水源調度，降低水庫出水量，延長韌性穩定供水，抽水機應優先提供民生供水使用之自來水公司及水庫管理機關。

（二）防（抗）旱為長期作業，使用單位接獲前往支援通知時，先與需求單位辦理現勘作業，以利後續抽水規劃，抽水機位於河溪床（邊）、鄰水面作業時應訂定撤離機制。

十一、颱風豪雨應變期間，抽水機待命及出勤之調度原則如下：

（一）警報發布後，警戒區內使用單位得依權責考量、管理機關通報、本部或本部水利署應變小組通報，預布抽水機，並維持適當抽水機待命，接獲淹水災害通報後，應於十分鐘內出勤。

（二）應變期間各級災害應變中心或小組接獲災情資訊後，應依權責通報使用單位，視災情狀況出動抽水機救災。

（三）使用單位自有抽水機不足以因應災情時，得向上級主管機關申請調度支援。

（四）各管理機關及使用單位接獲各級災害應變中心或小組通報，調度抽水機時，非有正當理由不得拒絕，且應儘速將抽水機運至指定地點，向指定單位、人員報到。

（五）第三款之支援申請，如係重大緊急事件，得跨級申請之。但應副知

轄管水災災害防救業務主管機關。

十二、非屬防旱、抗旱應變、颱風豪雨期間，抽水機待命、出勤、調用、調度及歸建，得由各管理機關、使用單位自行運用或經由政府公務機關商借使用，惟不得影響防災緊急調度。

因應災害或緊急事件需求之調度，應依第十點或第十一點規定辦理。

十三、依第十點或第十一點規定申請支援之抽水機，申請單位應提供支援地點、災害情形、現場淹（缺）水情形、排放地點、所需抽水機數量及類型、報到地點、受理報到人員連絡資訊等相關資料依附表二格式填列，改派支援地點依附表三格式填列，並供應運轉油料及必要協助。

依第十點或第十一點待命及支援期間，不得採用任何方式將抽水機或其附件固定，減損抽水機機動救災之功能。

十四、本部或直轄市、縣（市）政府業務主管機關應隨時派員督導、考核管理機關及使用單位抽水機作業情形。

十五、依第十點或第十一點申請支援之申請單位，應於災害減輕或消除後，立即歸還抽水機。但管理機關或使用單位認為無支援必要時，得主動召回抽水機，並告知申請單位。

前項使用單位應確認歸還之抽水機設備完整且功能正常。如有故障或損壞，申請單位應負責修復；無法修復時，應負責賠償。

十六、抽水機運用時應由公務人員專責監控，使用單位派遣一位專責人員隨同以瞭解現場狀況及掌控抽水機運作狀態。

支援之抽水機應向申請單位現場人員報到並通知使用單位；惟同一淹水處跨兩以上直轄市、縣（市）者，由本部水利署指派所屬機關人員擔任第一項之專責人員。

本部水利署所屬抽水機運用時，專責人員應每日定時將現場狀況、運作狀態及照片傳送至本部水利署，本部水利署得不定期督導、考核運用情形。

十七、管理機關每年應編列抽水機維護保養經費。

調度或商借機關因抽水機於借用期間發生故障或損壞時，得協調由前開機關先行墊付經費修理，經查證確為借用期間所導致故障或損壞者，其須負擔全數維修經費。

十八、管理機關應指派專人負責抽水機設備維護保養等工作，定期辦理所有抽水機之維護保養工作，並記錄保養、運轉資料並保存備查。

因調用、調度或商借抽水機期間，由管理機關辦理維護保養。

前二項維護保養工作得委外辦理。

十九、使用單位應指派專人負責管理、運轉及保管抽水機設備。

二十、本部得定期督導各管理機關及使用單位抽水機運用、維護管理紀錄及維護保養經費編列情形，並納入年度各級防災績效考評。經本部評選優良者，得建議相關人員適當之獎勵。

## 附錄 12-2 經濟部淹水災害通報作業要點

97 年 12 月 10 日經水字第 09704606470 號函

98 年 4 月 10 日經水授字第 09820221580 號函

113 年 2 月 26 日經授水字第 11360003700 號函

- 一、經濟部（以下簡稱本部）為使本部水利署暨所屬機關、內政部、農業部以及各直轄市與縣（市）政府辦理水災災害防救業務計畫（以下簡稱水災防救計畫）之災情蒐集及通報作業有所依循，特訂定本要點。
- 二、各級水災災害防救業務主管機關應蒐集及查證淹水災情，並立即通報相關權責機關，進行救災作業。
- 三、各級水災災害防救業務主管機關應建立水利單位人員巡察、民眾傳遞、媒體監看及其他通報機制，並得建立防汛隊等多元化災情蒐集、查報管道，以及時掌握淹水災害災情。
- 四、直轄市、縣（市）政府應於每年防汛期前，完成災害應變中心淹水災情巡察、通報及查證人員編組，並報本部備查。  
鄉（鎮、市、區）公所應於每年防汛期前，完成災害應變中心淹水災情巡察、通報及查證人員編組，並報直轄市、縣（市）政府備查。
- 五、前點編組人員之職掌如下：
  - （一）災情巡察人員：巡察轄管範圍，主動察覺災情。
  - （二）災情通報人員：通報災情予權責機關。
  - （三）災情查證人員：確認由民眾傳遞及媒體傳播災情之正確性。
- 六、直轄市及縣（市）政府應依水災防救計畫及第三點規定，於轄區內易積淹水鄉（鎮、市、區）組成防汛隊，協助淹水災情巡察、通報及查證作業。  
前項防汛隊得併同於依河川管理辦法規定組成之防汛搶險隊，亦得優先由直轄市、縣（市）轄區內之義警民防組織、巡守隊、救難組織編成。
- 七、防汛隊應協助直轄市、縣（市）政府執行下列任務：

(一)轄區內水情與淹水災情之巡察、查證及通報作業。

(二)轄區內水利設施之巡察。

(三)轄區水利設施防汛搶險工作之執行。

八、直轄市、縣（市）政府應定期辦理淹水災情巡察、查證、通報人員及防汛隊隊員之教育訓練及演練。

直轄市、縣（市）政府應於每年防汛期後，辦理淹水災情巡察、查證、通報人員及防汛隊與其隊員之成效考核。考核優異者得報經本部覆核後，由本部發給獎金及獎狀之鼓勵。

前項考核要點由直轄市、縣（市）政府依權責訂之；覆核及獎勵要點由本部另訂之。

九、各級政府機關為蒐集災情應設置災情通報專線,提供民眾主動告知或其他單位（機構）通報災情。

十、直轄市、縣（市）、鄉（鎮、市、區）水災災害防救業務主管機關蒐集之災情資訊，應登錄至內政部消防署應變管理資訊雲端服務系統，若因系統無法使用，可依附件一格式彙整後，屬市區排水（含下水道）淹水災害者，應通報內政部；屬農田灌溉排水及野溪淹水災害者，應通報農業部；屬河川、區域排水淹水災害者，應通報本部。

前項淹水災害屬通報內政部及農業部者，應同時副知本部，俾彙整通報行政院災害防救委員會。

中央管河川及區域排水之淹水災害者，應由本部水利署所屬機關依附件一格式彙整通報本部。

十一、內政部、農業部及本部於中央災害應變中心一級及二級開設期間應將彙整之災情，逕送中央災害應變中心及本部應變小組統籌運用。

十二、各級水災災害防救業務主管機關自民眾告知、媒體監看或其他單位（機構）通報知悉災情時，應立即指派或通知權責機關指派災情查證人員或防汛隊隊員進行查證作業。

查證人員或防汛隊隊員應將查證結果，立即登錄至內政部消防署應變管理資訊雲端服務系統或本部水利署災害緊急相關應變系統，若因系統無法使用，可依附件二通報指派機關。經查災情有誤時，權責機關應予澄清。

十三、各級水災災害防救業務主管機關除應持續追蹤災情處置情形，登錄至內政部消防署應變管理資訊雲端服務系統或本部水利署災害緊急相關應變系統，若因系統無法使用，可依附件三格式填報災情處置情形外，並應依第十點規定程序通報行政院災害防救委員會或依第十一點陳報中央災害應變中心。

前項災情追蹤，俟災情排除或不影響交通與重要生活機能後，解除列管。

十四、本要點所訂災情通報程序詳如附圖。

十五、本部應訂定業務督導計畫，於每年防汛期前，督導及檢查直轄市、縣（市）政府及本部水利署所屬機關，辦理淹水災情蒐集、通報及查證業務之整備狀況與執行成效。

## 附錄 12-3、各級政府災時對疏散撤離之作業分工事項表

(行政院秘書處 99 年 8 月 16 日院臺忠字第 0990102203 號函)

單位 執行內容	中央政府	縣(市) 政府	鄉(鎮、市) 公所	村里	備註
1. 提供地方警戒資訊	◎ (給縣市)	○ (給鄉鎮)	○ (給村里)		含公路通阻與封橋封路資訊
2. 劃定管制區	△ (協助縣市)	◎ (負責劃定)	○ (協助縣市)		管制區禁止民眾進入活動
3. 劃定應撤離村里		○ (協助鄉鎮)	◎ (負責劃定)		
4. 建立應撤離名冊		△ (協助並確認)	○ (綜整名冊)	◎ (統籌負責)	鄉(鎮、市)公所應調派必要行政人力，協助村里進行調查作業。
5. 收容場所準備	△ (其他支援)	○ (協助並確認)	◎ (統籌負責)		含各類物資之整備
6. 提供交通工具	△ (其他支援)	◎ (統籌負責)	○ (協助)		
7. 下達疏散撤離命令並通知應撤離村里		○ (協助鄉鎮)	◎ (統籌負責)		
8. 通知應撤離民眾			○ (協助並確認)	◎ (統籌負責)	由警政、消防系統共同協助村里辦理通知民眾撤離事宜(含集合時間及地點之通知)。
9. 回報中央疏散情形		◎ (統籌負責)	○ (協助)		輸入 EMIC 災情系統
10. 通知民眾返家		△ (交通支援)	◎ (統籌負責)	○ (協助並確認)	

備註：◎-主辦、○-協辦、△-支援

# 附錄 13、南投縣水災防災業務連續性計畫

## 水災防災業務連續性計畫(BCP)

### 1、基本資料

單位名稱	南投縣政府水利工程科	地址	540225 南投市中興路 660 號 049-2222729
業務持續方針	<ul style="list-style-type: none"> <li>➢ 將人員及其家人生命安全放為首位</li> <li>➢ 建立業務持續所需的體系，即使在災害等緊急情況發生時也能履行工作責任</li> </ul>		
業務持續目標	確保颱風豪雨期間災情查通報工作執行		
主要協力團隊(廠商)	昕陽科技企業有限公司		

### 2、由災害地圖考量 BCP 的啟動條件

請確認災害地圖，並在單位所在地可能發生的災害風險旁標記「V」		地震		海嘯
	V	洪水、暴潮(外水積淹)		內水積淹
		土砂災害		土壤液化



單位 BCP 啟動條件	地震	觀測到震度——以上情況
	水災	轄區內日雨量達200mm 以上或3小時累積雨量達100mm以上狀況
	土砂災害	轄區內發布土石流紅黃警戒
	其他	<input type="checkbox"/> 水、電或通訊設施中斷 <input type="checkbox"/> ( )

### 3、 BCP 啟動時的組織體制

<b>人員彼此溝通方法</b>	<input type="checkbox"/> email <input checked="" type="checkbox"/> 社群網路(如 LINE) <input checked="" type="checkbox"/> 電話 <input type="checkbox"/> 其他( )			
<b>BCP 負責人 (或指揮管)</b> <u>張弘岳處長</u>  ※ 當指揮官無法到場，由代理人擔任指揮官 ※ 如委任一位以上代理人需註明順位 <u>李坤煌</u> <u>副處長</u>	<input type="radio"/> 訊息負責人	收集最新的災害及損害相關資訊，並進行對內對外的信息發佈。	主要負責人： <u>水利工程科-</u> <u>蕭西坤科長</u>	次要負責人： <u>水利工程科-</u> <u>陳勇全技正</u>
	<input type="radio"/> 供應負責人	在發生災難或業務中斷時，就人員的民生需求採取行動。	主要負責人： <u>道路養護科-</u> <u>吳建忠科長</u>	次要負責人： <u>道路養護科-</u> <u>葉朝棋技士</u>
	<input type="radio"/> 預算負責人	管理災難發生時的預算需求。(例如：設備恢復費用、現金流等)	主要負責人： <u>品管工程科-</u> <u>歐怡玟科長</u>	次要負責人： <u>品管工程科-</u> <u>巫靜宜技士</u>
	<input type="radio"/> 現場負責人	考慮到現場的業務連續性目標，就災難發生時的初步應變和恢復措施採取行動。(緊急呼叫、安全確認、急救和救援)	主要負責人： <u>土木工程科-</u> <u>陳金洲科長</u>	次要負責人： <u>土木工程科-</u> <u>簡嘉宏技正</u>
	<input type="radio"/> 特殊任務負責人	前四項的角色和職責範圍以外的事項委任	主要負責人： <u>下水道科-</u> <u>蔡至堯科長</u>	次要負責人： <u>下水道科-</u> <u>陳鼎元技正</u>
<b>上班時間外且發生災害，可優先到場人員</b>	基礎工程科-胡裕昇科長 基礎工程科-葉朝棋技士			

<b>備援辦公據點</b>	540225 南投市中興路 660 號 049-2222729
<b>避難地點</b>	南投市消防局(南投市民族路494號)
<b>避難處所</b>	南投市福興里-三玄宮(南投市吉利路126號) 南投市軍功里-軍功里辦公處(南投市軍功路140巷76號) 南投市營南里-營南里集會所(南投市營盤路113號)

#### 4、災害發生時的上班與返家機制

	原則(適用範圍☑)	其他特殊原則
<b>上班/返家期間發生災害</b>	<input checked="" type="checkbox"/> ( 上班時 )原則上在家等候或返回自家。如果離工作地點很近，可就去工作地點。 <input type="checkbox"/> 在車站等地時，遵循大眾交通工具指示。如長時間沒有去處，則前往避難所等地避難。 <input type="checkbox"/> 如在工作場所外，務必與單位保持聯絡。	例如確認「3. BCP 啟動時的組織體制」與「上班時間外且發生災害，可優先到場人員」在安全為前提下，可到單位報到。
<b>上班時間以外發生災害 (例如休假日)</b>	<input type="checkbox"/> 待在家裡 <input checked="" type="checkbox"/> 優先考慮人身安全，「上班時間外且發生災害，可優先到場人員」回單位報到。	例如不屬於「上班時間外且發生災害，可優先到場人員」員工必須留在家中，直到指揮官提出指示。

## 5、 儲備物資

儲備物資	儲備完成檢查	每人需求量			員工數(人)	最低限度必要儲備量	保管場所
		1日	x3日	總量			
飲用水	<input type="checkbox"/>	1日 3公升	x3日=	3公升	30	270公升	南投縣政府
食物(乾糧、罐頭)	<input type="checkbox"/>	1日 3餐	x3日=	3餐	30	270餐	
急救箱	<input type="checkbox"/>	1組/據點			30	1組	
手電筒 + 電池	<input type="checkbox"/>	1組/人			30	30組	
行動電源	<input type="checkbox"/>	1組/人			30	30顆	
保暖毯	<input type="checkbox"/>	1組/人			30	30條	
口罩	<input type="checkbox"/>	3片/日 x 3日			30	270片	
酒精/消毒用品	<input type="checkbox"/>	100ml/日	x3日 =	300ml	30	9公升	
衛生紙	<input type="checkbox"/>	1包/人			30	30包	
雨衣	<input type="checkbox"/>	1件/人			30	30件	

## 6、 從啟動BCP到恢復的時間

	負責人	首要處理事務	次要處理事務	必要預防措施
員工的安全確認	水利工程科-蕭西坤科長	例如從高風險作業場所進行安全確認，並確認是否有受傷者。(包括在家或外出工作的員工)	例如若有負傷者，則進行救護。若有二次災害的危險性，則進行避難場所的避難引導	例如 <ul style="list-style-type: none"> <li>➢ 建立安全確認方式</li> <li>➢ 部署個人保護和救援設備</li> <li>➢ 確保疏散路線安全</li> </ul>
單位受災狀況掌握	水利工程科-許家維技士 陳勇全技正 陳明佑技士 吳祈德技佐	例如確認單位建物及其內的設備機器，以及鄰近建物等損害情況	例如若有負傷者，則進行救護。若有二次災害的危險性，則進行避難場所的避難引導	例如 <ul style="list-style-type: none"> <li>➢ 部署個人保護和救援設備</li> <li>➢ 確保疏散路線安全</li> </ul>

<p><b>主要協力團隊 (廠商)受災狀況掌握</b></p>	<p>昕陽科技企業 有限公司 負責人: 王瑞 源</p>	<p>例如蒐集災害資訊, 並確認主要協力團隊(廠商)是否在災區範圍內</p>	<p>例如與協力團隊(廠商)聯繫, 有遭受損害則商討後續處置機制</p>	<p>例如建立備援應變策略、替代廠商等</p>
<p><b>以業務持續性目標為基礎的 早期恢復措施</b></p>	<p>水利工程科- 許家維技士 陳勇全技正</p>	<p>例如確認業務持續目標所需的運作資源(人、設備、經費、資訊)是否受到影響</p>	<p>例如復原應變應以達成業務持續性目標為首要任務</p>	<p>例如</p> <ul style="list-style-type: none"> <li>➢ 業務持續目標的單位內部宣導</li> <li>➢ 業務持續目標相關的經營資源的盤點整理</li> </ul>

